

Fr. Eberta fonds un Latvijas Ārpolitikas institūts
Imigrācijas ietekme uz etniskajām attiecībām Latvijā
ES paplašināšanās kontekstā
ZIŅOJUMS 2004



**Imigrācijas ietekme
uz etniskajām attiecībām Latvijā
ES paplašināšanās kontekstā**

Fr. Eberta fonds un Latvijas Ārpolitikas institūts
Imigrācijas ietekme uz etniskajām attiecībām Latvijā
ES paplašināšanās kontekstā
ZIŅOJUMS 2004

Kopsavilkums.	3
1. Latvijas situācija imigrācijas jomā.	8
2. Imigrācijas procesi starptautiskā kontekstā.	21
3. Imigrācijas situācija Krievijā.	23
4. ES politika un tiesiskais regulējums imigrācijas jautājumā:---	25
5. Imigrācija kā Eiropas politikas dienaskārtības jautājums.	28
6. Latvijas sabiedriskās domas analīze.	31
7. Latvijas attīstība imigrācijas jomā.	39

Kopsavilkums.

Pētnieciskā projekta vispārējais mērķis ir sekmēt demokrātisku etnopolitiku, kā arī samērīgas un līdzsvarotas etniskās attiecības Latvijā iedzīvotāju ārējās migrācijas apstākļos pēc ES paplašināšanās. Projekta tiešais mērķis ir izpētīt iedzīvotāju ārējās migrācijas situāciju un ietekmi uz etniskajām attiecībām Latvijā ES paplašināšanās kontekstā. Vēsturiski etniskās attiecības Latvijā lielā mērā ir noteikuši ārējās iedzīvotāju migrācijas faktori. Tieši tāpēc nepieciešams identificēt galvenos ārējās migrācijas faktoros (normatīvos, politiskos, ekonomiskos), kas var ietekmēt etniskās attiecības Latvijā pēc ES paplašināšanās. Ārējās vides apzināšanās ļaus plānot un prognozēt korelācijas un mijiedarbības apjomus starp ārējo migrāciju ES kontekstā un Latvijas etniskajām attiecībām.

Ārējās vides analīze, kas balstīta uz ES un atsevišķu dalībvalstu politiku attiecībā pret migrāciju un sabiedrības integrāciju, ļaus vērtēt un prognozēt dažādus attīstības scenārijus, kas saistīti ar ārējās migrācijas ietekmi uz etniskajām attiecībām Latvijā. Katrā situācijas scenārijā ir paredzēts noskaidrot, kāda migrācija ir iespējama Latvijā, paplašinoties ES, kāds būs tās raksturs, motīvi, mērogi, kā šī migrācija ietekmēs Latvijā dzīvojošo etnisko grupu stāvokli, cik lielā mērā valstij ir vai nav jāiesaistās etnisko procesu regulēšanā.

Demokrātiskas un atklātas politikas procesā liela nozīme ir sabiedriskās domas viedoklim. Šajā sakarā viens no projekta mērķiem ir noskaidrot to politikas aktieru viedokļus, kas tieši vai netieši ietekmē sabiedrisko domu. Pētījumā ir paredzēts uzzināt politisko partiju, mediju, viedokļu līderu un etnisko kopienu pārstāvju attieksmi pret migrācijas procesiem Latvijā pēc ES paplašināšanās.

Balstoties uz pētījumā iegūto informāciju, projekta mērķis ir apzināt potenciālos riska faktoros etniskajās attiecībās Latvijā tuvākajos gados pēc ES paplašināšanās. Šāda riska faktoru noskaidrošana var tikt izmantota gan etnopolitikas veidošanā, gan Latvijas

Fr. Eberta fonds un Latvijas Ārpolitikas institūts
Imigrācijas ietekme uz etniskajām attiecībām Latvijā
ES paplašināšanās kontekstā
ZIŅOJUMS 2004

ārpolitisko interešu definēšanā ES ietvaros. Balstoties uz izstrādātajiem attīstības scenārijiem, projekta mērķis ir piedāvāt politikas veidotājiem ieteikumus un rekomendācijas etnisko attiecību jomā.

Migrācija un tās pieaugums ir jautājums, kas satrauc sabiedrību saistībā ar Latvijas darbību ES. Projekta mērķis ir informēt Latvijas sabiedrību, politikas veidotājus, viedokļa līderus un masu medijus par iespējamo ārējās migrācijas ietekmi uz etniskajām attiecībām un Latvijas etnopolitiku.

Paplašinoties Eiropas Savienībai, Latvijas etnopolitiku un etniskās attiecības var ietekmēt jauni faktori. Salīdzinot ar ES valstu praksi, etniskās attiecības un etnopolitika ir saistīta ar ārējās migrācijas ietekmi. Latvijas integrācijas process ES izvirza jautājumus par to, kādi ir ārējās migrācijas faktori, iespējamie riski un kā tas var skart etniskās attiecības un valsts politiku.

Pētījumi liecina, ka Eiropas valstu sabiedrībās pieaug neiecietība pret imigrantiem un dažāda veida minoritātēm. Pieaug naidīgums pret aziātiem, afrikāņiem, čigāņiem, vai vienkārši iebraucējiem. Imigrācija saasina etniskās attiecības, un tas veicina politisko ekstrēmismu. Radikāli labējo politisko partiju panākumi Nīderlandē, Austrijā, Dānijā, Francijā un citās valstīs ir cieši saistīti ar migrācijas ietekmi uz etniskajām attiecībām.

Paplašinoties ES, Latviju var ietekmēt imigranti no ārpus ES esošajām valstīm. Pašlaik Latvijā uzturēšanās atļaujas gadā pieprasa vidēji 2200 ārvalstnieku. Salīdzinājumā ar citām Eiropas valstīm šis skaitlis pagaidām ir neliels. Lielākā daļa ir Krievijas, Ukrainas un Baltkrievijas pilsoņi, kuriem Latvijā dzīvo radinieki vai kurus šeit saista biznesa darījumi. Pamazām interese palielinās pakistāniešiem, afgāņiem un citiem, taču viņu īpatsvars pagaidām ir niecīgs.

Latvijas etnisko vidi būtiski ietekmēs ES. “Jo tuvāk Latvija būs Eiropas Savienībai, jo vairāk pieaugs nelegālās migrācijas apjomi. Tādu personu, kuras caur Latviju nelegāli

Fr. Eberta fonds un Latvijas Ārpolitikas institūts
Imigrācijas ietekme uz etniskajām attiecībām Latvijā
ES paplašināšanās kontekstā
ZIŅOJUMS 2004

vēlas ieceļot Eiropas Savienībā, kļūs aizvien vairāk. No dažiem simtiem, kas tiek aizturēti patlaban, nelegālo ceļotāju skaits pieaugs līdz tūkstošiem,” atzīst Valsts robežsardzes priekšnieks Gunārs Dāboliņš.

Arī Starptautiskās Migrācijas organizācijas (SMO) pētījumi par Baltijas valstu migrāciju liecina, ka "Baltijas valstīm draud pārvēršanās Rietumus nerasniegušo nelegālo imigrantu nometnē, ja visdrīzākajā laikā netiks noslēgti migrantu atpakaļuzņemšanas līgumi ar Krieviju un Baltkrieviju. Baltijas valstis kļūst par iecienītu tranzīta ceļu tiem migrantiem, kuri šobrīd uzturas NVS teritorijā, gaidot izdevību nokļūt ziemeļvalstīs vai Šengenas līguma zonā. Atbilstoši oficiālajiem Krievijas Federācijas Migrācijas dienesta aprēķiniem, tādu cilvēku skaits šajā valstī vien varētu sasniegt miljonu”.

Ārējo migrantu interesi par Latviju kā potenciālu ES dalībvalsti var veicināt arī Eiropas tiesību attīstība. ES, arvien vairāk liberalizējot attieksmi pret imigrantiem, cenšas palielināt trešo valstu pilsoņu tiesību loku. Par to liecina pēdējās pieņemtās Direktīvas attiecībā uz trešo valstu pilsoņiem un viņu ģimeņu apvienošanu.

ES interesēs ir nodrošināt trešo valstu pilsoņiem, kas ilgstoši dzīvo kādā no ES dalībvalstīm, pēc iespējas tādas pašas tiesības kā dalībvalstu pilsoņiem. Ja ilgtermiņā Latvijas pastāvīgie iedzīvotāji nepilsoņi tiks atzīti arī par ES ilgtermiņa iedzīvotājiem, ņemot vērā direktīvas ierobežojumus, tad nepilsoņi iegūs plašākas sociālās un ekonomiskās tiesības citās ES valstīs. Būtisks faktors potenciālai migrācijai ir tas, ka šī direktīva piešķirs papildu tiesības arī Latvijā pastāvīgi dzīvojošajiem trešo valstu pilsoņiem, piemēram, no Ukrainas vai Krievijas. Imigrācijas procesus var tieši un netieši ietekmēt arī jauni ES Asociācijas līgumi un citas direktīvas saistībā ar ģimeņu apvienošanu, darba spēka plūsmu un dubultpilsoņiem.

Ārējās migrācijas ietekme ir jutīgs jautājums etniskajās attiecībās Latvijā. Tieši migrācijas jautājums ir viens no galvenajiem pretargumentiem Latvijas integrācijai

Fr. Eberta fonds un Latvijas Ārpolitikas institūts
Imigrācijas ietekme uz etniskajām attiecībām Latvijā
ES paplašināšanās kontekstā
ZIŅOJUMS 2004

ES. Latvieši sevišķi jūtīgi uztver migrācijas draudus, jo padomju laikā īstenotā rotējošā migrācija negatīvi ietekmēja etniskās attiecības. Arī Latvijas cittautiešiem un nepilsoņiem ir negatīva attieksme pret imigrantiem no Āzijas reģioniem.

Sabiedriskās domas aptaujas Latvijā liecina, ka iedzīvotāji baidās, ka pēc pievienošanās Eiropas Savienībai valstī ieplūdis viesstrādnieki, kas kļūs par vietējo darba ņēmēju konkurentiem. Līdz šim veiktie pētījumi par mazākumtautību proporcijām darba tirgū neliecina, ka šajā vidē pastāv izteikta diskriminācija pēc etniskās pazīmes. Tomēr aptaujas arī rāda, ka aptuveni 15% latviešu būtu gatavi liegt iebraukt Latvijā cilvēkiem ar melnu ādas krāsu. 1996.gadā veikta aptauja savukārt parādīja, ka liela bezdarba apstākļos 25% Latvijas iedzīvotāju būtu gatavi piešķirt darbu tikai savas etniskās grupas pārstāvim.

Pašreizējā situācijā politikas veidotājiem ir svarīgi plānot prognozējamu politiku attiecībā uz migrācijas ietekmi uz etniskajiem procesiem Latvijā. Svarīgi ir analizēt dažādas scenāriju tendences, lai nākotnē mazinātu iespējamus riska faktoros. Katrā scenārijā ir nepieciešams veikt analīzi par migrācijas ietekmi uz Latvijas etniskajām attiecībām (piemēram, tādiem etnisko attiecību aspektiem kā iecietība, valodas zināšanas, nošķirtība, integrācija, psiholoģiskā pašidentifikācija) mijiedarbībā ar ES likumdošanas attīstību, etnisko kopienu attieksmi pret imigrantiem, iespējamiem diskriminācijas faktoriem, kā arī potenciālo valsts lomu etnopolitikas sakarā. Vadoties no etnisko grupu attieksmēm, valsts politikas pārstāvjiem un veidotājiem būs iespējams prognozēt, kādās situācijās etniskās attiecības var saasināties, cik liela ir šāda iespējamība un kādi varētu būt ārējās migrācijas pozitīvie faktori.

Analizējot dažādus scenārijus, pētījumā uzmanība tiks pievērsta arī tiesību aspektiem un ekonomiskajiem faktoriem, kuri ārējās migrācijas rezultātā var ietekmēt pašreizējās etniskās attiecības Latvijā un līdz ar to arī valsts etnopolitikas saturu.

Pētījuma projekta tiešā mērķauditorija ir politikas veidotāji, valsts varas institūcijas, pašvaldības, politiskās partijas, nevalstisko organizāciju pārstāvētās etniskās kopienas.

Fr. Eberta fonds un Latvijas Ārpolitikas institūts
Imigrācijas ietekme uz etniskajām attiecībām Latvijā
ES paplašināšanās kontekstā
ZIŅOJUMS 2004

Pētījums attiecināms uz tām valsts varas institūcijām, kas saistītas ne tikai ar migrācijas jautājumu kontroli un analīzi, bet arī valsts pārvaldes sektoru saistībā ar etnopolitikas jautājumiem.

Pētījuma projekta netiešā mērķauditorija ir Latvijā dzīvojošās etniskās grupas. Ņemot vērā, ka pētījuma centrālais jautājums ir par iespējamo migrācijas ietekmi uz etniskajiem procesiem Latvijā, tas netieši saistās ar latviešu un etnisko minoritāšu interesēm.

Jautājums par ārējās migrācijas ietekmi uz etniskajām attiecībām Latvijā ir salīdzinoši maz pētīts. Tomēr integrējoties ES, Latvijas politikas veidotājiem nāksies saskarties ar Eiropas mēroga problēmām. Tāpēc svarīgi, lai politikas veidotāju rīcībā būtu pētījumi par dažādu scenāriju ietekmi uz esošo etnisko attiecību situāciju. Tas ļautu politikas veidotājiem savlaicīgi izvairīties no iespējamajiem riska faktoriem, kā arī nodrošinās informatīvu pamatu ES politikas kontekstā. Attiecībā uz netiešajām auditorijām, svarīgi ir veicināt izpratni un kļiedēt sabiedrībā esošos mītus un stereotipus par migrācijas un etnopolitikas korelāciju. Projekta aktivitātes ir izvēlētas, lai iegūtu reprezentatīvu un pārbaudāmu informāciju, kā arī prognozes par politikas attīstības jautājumiem.

Latvijas politikas veidotājiem nāksies rēķināties ar etnopolitikas faktoriem, kas būtiski ietekmē ES lēmumu pieņemšanas procesu. Šajā kontekstā politikas plānošanas un prognozēšanas interesēs ir analizēt migrācijas tendences, paredzot vairākus attīstības scenārijus. Pētījumā iegūtie dati un informācija var tikt izmantoti politikas plānošanas procesā. Etniskie jautājumi ir jutīgi, un Latvijas sabiedrība visai bieži ir polarizējusies etnisko pretrunu rezultātā. Pieņemot jaunus etnopolitikas izaicinājumus, sabiedrībai ir nepieciešama informācija, dati un prognozes par ārējās migrācijas procesiem un to ietekmi uz Latvijas etnisko vidi.

1. Latvijas situācija imigrācijas jomā.

Saskaņā ar Pilsonības un Migrācijas lietu pārvaldes datiem pašlaik Latvija neizceļas ar lielu imigrantu skaitu. Uz laiku, kas ilgāks par trīs mēnešiem, pēdējos gados Latvijā ieceļo apmēram 2,2 tūkstoši ārzemnieku gadā, attiecīgi saņemot uzturēšanās atļaujas. No šiem ārzemniekiem daļa neieceļo ar nolūku apmesties uz pastāvīgu dzīvi Latvijā, bet gan uz neilgu laiku konkrēta darba veikšanai, piemēram, kuģu būvētāji, mācību iestāžu pasniedzēji, konsultanti valsts un pašvaldību iestādēs.

Ārzemnieku skaits Latvijā nav liels, salīdzinoši ar Eiropas valstīm, kur ārzemnieki veido ap 4-5% no iedzīvotāju kopskaita. Latvijā no iedzīvotāju kopējā skaita ārzemnieki ir aptuveni 33 tūkstoši jeb 1,4%. 2003. gada 1. janvārī Latvijā uzturējās 33 267 ārvalstnieki, no tiem ar termiņuzturēšanās atļaujām 7 128, ar pastāvīgās uzturēšanās atļaujām- 26 139 ārzemnieki.

Turklāt no visiem šiem ārzemniekiem 60% ir personas, kuras, dzīvodamas Latvijā, ir pieņēmušas citas valsts pilsonību, tādējādi kļuvušas par ārzemniekiem savā mītnes zemē. Līdz šim tikai 139 personas ir meklējušas patvērumu Latvijā, no kurām bēgļa statusu ieguvušas astoņas personas un alternatīvo statusu trīs personas.

Latvijā ir divas imigrantu nometnes — nelegālo imigrantu uzturēšanās nometne Olainē, kas ir slēgta iestāde un tajā, pamatojoties uz tiesas lēmumu, ievieto sabiedrībai potenciāli bīstamos imigrantus, un patvēruma meklētāju centrs Muceniekos, kur uzturas legālie patvēruma meklētāji, kuriem dzimtenē dzīvībai draud briesmas. Kopš 1.maija Latvijai ir pieejami ap 100 000 eiro no Eiropas bēgļu fonda, kopā ar valsts 25% līdzfinansējumu to izmanto imigrantu izmitināšanai vai nogādāšanai dzimtenē.

Abi centri ir izremontēti, imigranti dzīvo pa 2—3 cilvēkiem istabā, ēd kopīgajā virtuvē pašu gatavotus ēdienus. Viņiem tiek nodrošināta arī medicīniskā aprūpe. Pilsonības un migrācijas lietu pārvalde (PMLP) izvērtē patvēruma meklētāja pieteikumu un noskaidro, vai tiešam viņš nevar dzīvot savā valstī, piešķirot vai

Fr. Eberta fonds un Latvijas Ārpolitikas institūts
Imigrācijas ietekme uz etniskajām attiecībām Latvijā
ES paplašināšanās kontekstā
ZIŅOJUMS 2004

nepiešķirot viņam bēgļa statusu. Pārbaude var ilgt trīs mēnešus.

Migrācijas tendences visā pasaulē nosaka divi būtiski apsvērumi – mazattīstīto valstu iedzīvotāju vēlme uzlabot savas dzīves kvalitāti, atrodot labākus dzīves apstākļus un attīstīto valstu vajadzība pēc darba spēka, bailes no sabiedrības novecošanās un iedzīvotāju skaita samazināšanās. Arī Latvijā minētā problēma sāk aktualizēties. Tuvākajā laikā ir nepieciešami pētījumi par Latvijas demogrāfisko un ekonomisko attīstību, it sevišķi sasaistē ar ES, lai varētu attiecīgi izstrādāt atbilstošu migrācijas politiku ilgstošam laika posmam.

Latvijā 2003. gada 1. maijā stājās spēkā jauns Imigrācijas likums, kas attiecas tikai uz trešo valstu pilsoņiem. Proti, ES pilsoņu tiesības brīvi pārvietoties ES teritorijā ir viens no ES tiesību pamatprincipiem un tas nozīmē, ka ES pilsoņi var ES teritorijā brīvi meklēt darbu (ja nav noteikts pārejas periods), mācīties, apvienot ģimeni vai vienkārši izvēlēties, kur dzīvot. Katra valsts nosaka administratīvās procedūras, kuras jāievēro šajā procesā.

Pilsonības un migrācijas lietu pārvalde prognozē, ka imigrācija no tā sauktajām trešajām valstīm (tām, kas nav ES dalībvalstis) Latvijā būtiski nepalielināsies. Pašreiz un arī turpmākajos gados ārzemnieki ieceļos no bijušajām Padomju Savienības valstīm, ar kurām vietējiem iedzīvotājiem ir saglabājušās radniecīgas saites, liels paziņu loks un nav valodas problēmu. ES pilsoņi arī varētu izvēlēties Latviju kā mītnes zemi – Latvijā varēs droši investēt savus līdzekļus, dibinot komercsabiedrības, jo Latvijā ir kvalificēts, kā arī pašreiz lēts (salīdzinot ar Eiropas valstīm) darba spēks.

Oficiālā informācija liecina, ka patvēruma meklētāju skaits Latvijā tuvākajos gados varētu palielināties, bet ne tik strauji kā Eiropas valstīs. Patvēruma meklētāji parasti izvēlas ekonomiski stabili, attīstītu valsti ar augstu dzīves līmeni, valsti, kura bēgļiem un alternatīvo statusu ieguvušajiem sniedz lielu sociālo palīdzību, bet Latvijā tā ir minimāla. Patvēruma meklētāji labprātāk izvēlas valstis, kurās jau izveidojušās viņu tautiešu kopienas un viņi nonāk sev pierastā vidē, kur nav arī valodas problēmu.

Fr. Eberta fonds un Latvijas Ārpolitikas institūts
Imigrācijas ietekme uz etniskajām attiecībām Latvijā
ES paplašināšanās kontekstā
ZIŅOJUMS 2004

Patvēruma meklētāju skaits varētu līdzināties pašreizējai Portugāles situācijai (apmēram 150- 200 patvēruma meklētāji gadā) vai sliktākajā gadījumā Somijas piemēram (apmēram 1500). Jāatzīmē, ka tiesības palikt valstī, saņemot bēgļa vai alternatīvo statusu iegūst tikai apmēram 20- 30 % patvēruma meklētāju.

ES patvēruma jomā ir uzsākusi diskusiju par bēgļu nastas pārdali, kas nozīmē kopējo bēgļu skaita sadali dalībvalstu starpā, ievērojot dalībvalstu iedzīvotāju skaitu, kā arī spēju integrēt šīs personas sabiedrībā. Šobrīd tas ir tikai idejas līmenī, jo šāda lēmuma pieņemšana ir ļoti sarežģīta, ievērojot visu dalībvalstu vēlmi uzņemt pēc iespējas mazāk bēgļus. Latvijas pozīcija ir tāda, ka šāds princips var tikt aplūkots tikai tiešā kontekstā ar katras valsts integrācijas kapacitāti, lai netiktu apdraudēta valsts nacionālā identitāte.

Imigrācijas procesu kontekstā liela uzmanība ir pievēršama nelegālās imigrācijas faktoriem. Visvairāk nelegālo imigrantu mēģinājuši Latvijā iekļūt no Ukrainas un Lietuvas. Tā liecina Valsts robežsardzes gada pārskats par 2003.gada pirmo pusgadu. Valsts robežsardzes Galvenās pārvaldes priekšnieks Ivars Zālītis uzskata, ka visbiežāk šie imigranti Latvijā mēģina iekļūt, lai tālāk dotos uz Eiropas Savienības valstīm. Šogad Latviju kā tranzīvalsti vēlējās izmantot astoņi Ukrainas pilsoņi, četri Lietuvas pilsoņi, divas personas no Gruzijas, Krievijas un Igaunijas, kā arī personas no Baltkrievijas, Moldāvijas, Indijas un Irānas. 280 personas šā gada pirmajā pusē Latvijā bija ieceļojušas legāli, bet tika aizturētas par uzturēšanās un vīzu režīma pārkāpumiem. Vēl 21 persona Latvijā ieceļoja nelegāli. Arī pēc iestāšanās ES Latvijā joprojām ir mazākais patvēruma meklētāju skaits Eiropā.

“Baltijas valstīm draud pārvēršanās Rietumus nerasniegušo nelegālo imigrantu nometnē, ja visdrīzākajā laikā netiks noslēgti migrantu atpakaļuzņemšanas līgumi ar Krieviju un Baltkrieviju”, tā vēsta Starptautiskās Migrācijas organizācijas (SMO) pētījumi par Baltijas valstu migrāciju. Šis SMO izdevums apkopo svarīgākos akadēmiskos pētījumus un vairāku augstu amatpersonu vērtējumus par problēmām un nākotnē paredzamo šajā līdz šim maz pētītajā nozarē. Pētnieku uzmanības lokā ir

Fr. Eberta fonds un Latvijas Ārpolitikas institūts
Imigrācijas ietekme uz etniskajām attiecībām Latvijā
ES paplašināšanās kontekstā
ZIŅOJUMS 2004

nonākusi Baltijas valstu potenciāli nozīmīgā loma ES valstu cīņā pret nelegālo imigrāciju no NVS teritorijas.

Nelegālajiem imigrantiem no NVS nav daudz citu reālu iespēju iekļūt ES teritorijā, kā vienīgi šķērsojot Baltijas valstis vai Poliju, konstatēts pētījumā. Ģeogrāfiskais novietojums īpaši sarežģī Lietuvas situāciju, taču arī Igaunija un Latvija kļūst par iecienītu tranzīta ceļu tiem migrantiem, kuri šobrīd uzturas NVS teritorijā, gaidot izdevību nokļūt ziemeļvalstīs vai Šengenas līguma zonā, secināts pētījumā. Atbilstoši oficiālajiem Krievijas Federācijas Migrācijas dienesta aprēķiniem, tādu cilvēku skaits šajā valstī vien varētu sasniegt miljonu. Kā otra iecienītākā pagaidu mītnes valsts nelegālajiem migrantiem tiek minēta Baltkrievija ar aptuveni 300 000 "nogaidītāju".

Latvijas Ārlietu ministrijā nelegālo imigrantu atpakaļuzņemšanas līgumi ar Krieviju un Baltkrieviju tiek izstrādāti, taču tuvākajā laikā pieņemti netiks. Līdz ar to jau noslēgtie atpakaļuzņemšanas līgumi ar ES dalībvalstīm rada praksē izteikti nevienlīdzīgus noteikumus Baltijas valstīm, kuras pagaidām būs spiestas savā teritorijā uzņemt un aprūpēt caur tām tranzītā no NVS Rietumos iekļuvušos, taču vēlāk izraidītos imigrantus. Pētījumā tomēr pausta cerība, ka nākotnē ES valstis varētu kļūt labvēlīgāk noskaņotas pret migrantu uzņemšanu, jo iedzīvotāju novecošana un vispārējā nevēlēšanās strādāt mazkvalificētus darbus drīzumā ik gadu radīs vismaz 1,6 miljonus cilvēku lielu pieprasījumu pēc migrantu darbaspēka.

Saskaņā ar LR Iekšlietu ministrijas datiem šogad salīdzinājumā ar pagājušo gadu par sešām reizēm pieaudzis ārvalstnieku izdarīto noziegumu skaits Latvijā. Valsts robezsardzes priekšnieks Gunārs Dāboliņš sacīja, ka lielākā daļa no šiem noziegumiem saistīti ar nelegālu robežas šķērsošanu, nelikumīgu uzturēšanos valstī un nelegālu darbu. Ārzemnieki pēdējā laikā salīdzinoši vairāk nekā iepriekšējos gadus izdara arī zādzības un laupīšanas, sevišķi aktuāli šie noziegumu veidi esot pierobežas pilsētās.

Fr. Eberta fonds un Latvijas Ārpolitikas institūts
Imigrācijas ietekme uz etniskajām attiecībām Latvijā
ES paplašināšanās kontekstā
ZIŅOJUMS 2004

PMLP bēgļu lietu departamenta direktore Baiba Biezā uzskata, ka visā Eiropas Savienībā ir problēma — ekonomiskie imigranti, saņemot bēgļa statusu, patvēruma institūtu izmanto negodprātīgi — dabū valsts pabalstu un dzīvokli, kā arī bēgļa pasi, ar kuru bez vīzām var ceļot pa Eiropu. Tāpēc Eiropas Komisijā patlaban notiek diskusijas par bēgļa statusa piešķiršanas standartiem, kuri būtu unificēti visām ES valstīm. Prognozes Latvijai kļūt par tranzītvalsti nelegālajiem imigrantiem no Āzijas un NVS valstīm nepiepildās arī tāpēc, ka ES rūpējas, lai imigranti paliktu trešajās valstīs — Baltkrievijā, Ukrainā, Moldovā, kur tiek ieguldīti līdzekļi šo valstu robežsardzes sistēmas uzlabošanā.

Starptautiskās migrācijas organizācijas Latvijas pārstāvniecības vadītājs Ilmārs Mežs prognozē, ka lielas izmaiņas ekonomisko migrantu skaitā ir gaidāmas pēc gadiem desmit. "Palielinājums noteikti būs, kad Latvijas labklājība kļūs pietiekami pievilcīga. Pirmie simti ekonomisko imigrantu var parādīties jau pēc kādiem pieciem gadiem, bet tie nebūs Eiropas tūkstoši. Latvijas sabiedrībai jāgatavojas tam, ka latviešu skaits procentuāli samazināsies, un uzņemt ārzemniekus nebūs pret nacionālajām interesēm. Jau tagad studenti no Šrilankas, Pakistānas un Libānas dažkārt ir lielāki latviešu valodas patrioti nekā vietējie," saka I.Mežs. Demogrāfiskā situācija Latvijā nevar būt sliktāka kā patlaban, kad iedzīvotāju pieaugums ir tikai 10% no nepieciešamā. Pēc desmit gadiem, kad darba tirgū zemās dzimstības dēļ deviņdesmitajos gados sāks trūkt darbaspēka un līdz ar to noderēs cittautiešu darba rokas.

Fr. Eberta fonds un Latvijas Ārpolitikas institūts
Imigrācijas ietekme uz etniskajām attiecībām Latvijā
ES paplašināšanās kontekstā
ZIŅOJUMS 2004

Patvēruma meklētāji Latvijā:

- 2000.gadā — 5

- 2001.gadā — 14

- 2002.gadā — 30

- 2003.gadā — 5

- 2004.gadā — 4

No kurām valstīm:

- No Krievijas — 36

- Armēnijas — 14

- Afganistānas — 10

- Gruzijas — 9

- Slovākijas — 9

- Vjetnamas — 8

Kopš 1998.gada, kad tika sākta patvēruma procedūra Latvijā:

patvērumu lūguši — 138

no tiem — astoņiem piešķirts bēgļa statuss (četri jau Latviju atstājuši)

deviņiem — alternatīva aizsardzība (no tiem pieci jau aizbraukuši)

Dati: PMLP

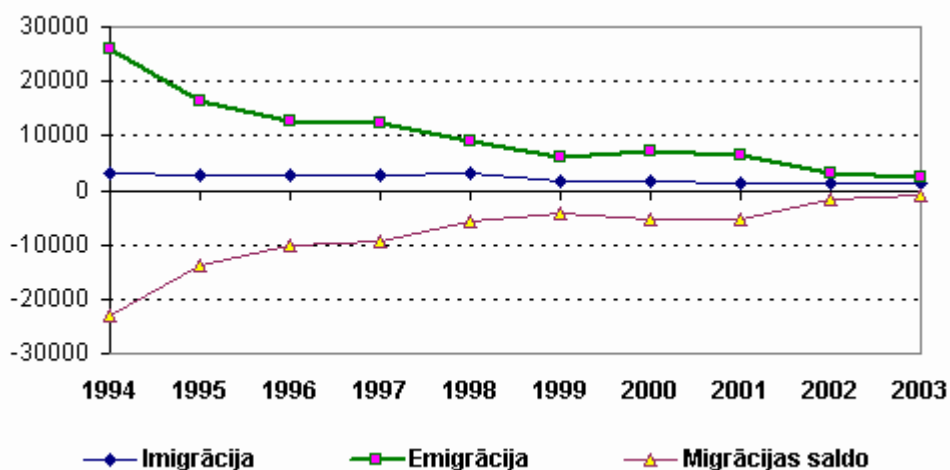
Fr. Eberta fonds un Latvijas Ārpolitikas institūts
Imigrācijas ietekme uz etniskajām attiecībām Latvijā
ES paplašināšanās kontekstā
ZIŅOJUMS 2004

Centrālās statistikas pārvaldes apkopotie dati par iedzīvotāju ilgtermiņa migrāciju Latvijā 2003. gadā liecina, ka aizvadītajā gadā bija vērojams vismazākais starpvalstu migrācijas iespaids uz iedzīvotāju skaita izmaiņām valstī - iedzīvotāju skaits emigrācijas pārsvara pār imigrāciju dēļ samazinājies par 846 cilvēkiem, tai skaitā par 650 sievietēm un 196 vīriešiem.

2003. gadā Latvijā uz dzīvi apmetās 1364 cilvēki no citām valstīm un uz pastāvīgu dzīvi citās valstīs aizbrauca 2210 cilvēku.

Iedzīvotāju ilgtermiņa migrācija 1994. - 2003.gadā

(cilvēku skaits)



Migrācijas statistikas dati liecina, ka 2003.gadā starpvalstu imigrācijas plūsmā no 1364 cilvēkiem Krievijas Federācijas īpatsvars bija 26 %, Lietuvas - 10,7 %, ASV - 7,7 %, Ukrainas - 6,7 %, Vācijas - 5,8 %, Igaunijas 5,1 %, Baltkrievijas - 4,8 %, Izraēlas - 4,3 %, pārējo valstu - 28,9 %. Emigrācijas plūsmā (kopā 2210 cilvēku) Krievijas īpatsvars bija 42,4 %, Vācijas - 7,7 %, Ukrainas - 7,5 %, ASV - 6,2 %, Baltkrievijas - 4,2%, Lietuvas -3,6 %, Izraēlas - 2,2 %, Igaunijas - 2 %, Zviedrijas - 2 %, pārējo valstu - 22,2 %.

Fr. Eberta fonds un Latvijas Ārpolitikas institūts
Īmigrācijas ietekme uz etniskajām attiecībām Latvijā
ES paplašināšanās kontekstā
ZIŅOJUMS 2004

Latvijas Republikā 2003. gadā uz dzīvi ieradās 460 sievietes (34 % no imigrantu kopskaita) un 904 vīrieši (66 % no imigrantu kopskaita), turpretī emigrantu vidū vīriešu un sieviešu proporcija bija aptuveni vienāda - 49,8 % vīriešu un 50,2 % sieviešu.

Starpvalstu migrācijas rezultātā Latvija 2003. gadā “zaudēja” 688 darbspējas vecuma un 252 pensijas vecuma iedzīvotājus. Turpretī bērnu (līdz 14 gadu vecumam) imigrantu vidū bija par 94 vairāk, nekā emigrantu vidū.

2003. gadā notikusī iedzīvotāju starpvalstu migrācija nedaudz ietekmēja Latvijas iedzīvotāju nacionālo sastāvu. Tās rezultātā latviešu skaits valstī samazinājās par 22 cilvēkiem, krievu - par 710 cilvēkiem, ukraiņu - par 125 cilvēkiem, baltkrievu - par 79 cilvēkiem, ebreju - par 66 cilvēkiem. Turpretī lietuviešu valstī tagad ir par 17 vairāk nekā 2003. gada sākumā. Liela daļa migrējošo iedzīvotāju, izmantojot likumdošanā sniegto iespēju, nav norādījuši savu tautību. Imigrantu vidū tādu personu īpatsvars bija 29,5 %, bet emigrantu vidū - 6 %.

No visiem starpvalstu imigrantiem Krievijas pilsonība bija 21,3 %, Latvijas - 20,8 %, Lietuvas - 10 %. Emigrantu vidū Krievijas pilsonība bija 39,6 %, Latvijas - 27,9 %, Ukrainas - 6,4 %. Latvijas nepilsoņu emigrantu vidū bija 5,2 %.

Latviešu tautības cilvēku 2003. gadā, kā jau norādīts iepriekš, kļuva par 22 cilvēkiem mazāk, sieviešu skaits samazinājās par 57, bet vīriešu skaits palielinājās par 35. Latviešu emigrācijas mērķis bija 33 valstis. Uz Vāciju emigrēja 15,3 %, ASV - 13,5 %, Krieviju - 8,9 %, Zviedriju - 8,2 %, Franciju - 6 %, Portugāli - 6 %, Lielbritāniju un Itāliju - pa 4,6 % latviešu tautības cilvēku. Analizējot iedzīvotāju migrāciju valstī, redzams, ka uz valsts iekšējās migrācijas apjomiem būtisku ietekmi ir atstājis Dzīvesvietas deklarēšanas likums. Kopš tā stāšanās spēkā (2003. gada 1. jūlijā) strauji pieauga iedzīvotāju pastāvīgās dzīvesvietas izmaiņu skaits.

Ekspertu viedokļi.

Ilmārs Mežs, Starptautiskās migrācijas organizācijas pārstāvis Latvijā:

Nelegālo imigrantu skaits uz Latviju ir neliels. Salīdzinoši ar agrākajiem gadiem, robežefektivitāte ir palielinājusies un Latvija labi tiek galā ar nelielo nelegālo imigrantu skaitu. Iespējams daži desmiti ir pamanījušies tikt cauri.

Patlaban Latvija nav imigrantiem īpaši pievilcīga, bet ar laiku vidējais nelegālais imigrants varētu te atrast iespējas. Jau tagad pilsoņi no Bangladešas būtu ar mieru strādāt par Ls 100 mēnesī. Vjetnamietim Ls 100 – Ls 200 nav interesanti. Teorētiski Latvieši paši varētu aizpildīt vienkāršā darba pozīcijas, bet praktiski tā nav. Bezdarbnieku ģimenei pašvaldība iedod kartupeļus stādīšanai, bet viņi tos izlieto pārtikā un prasa atkal palīdzību. Kvalificēts darbaspēks jau tagad ir problēma. Tas ir mīts, ka Latvijā pietiekošā apjomā ir kvalificēts darbaspēks. Tādēļ jau tagad brauc lietuvieši un pēc sava līgumdarba pie lietuviešu uzņēmēja, tie tiek pārpirkti un turpina strādāt pie latviešiem, jo ir lētāki un labi. It sevišķi pierobežā dzīvojošie. Katru gadu tiek izķerti nelegālie strādnieki no Lietuvas un tiek atgriezti atpakaļ.

Generālis Gunārs Dāboliņš, Valsts robežsardzes priekšnieks:

Patlaban Baltkrievijā uzturas aptuveni 250 000 nelegālo imigrantu no Ukrainas un citām NVS valstīm, un, mainoties politiskajai situācijai kaimiņzemē, Latvijai jābūt gatavai šo cilvēku iespējamajai ieplūšanai mūsu valstī. Latvijai ir nepieciešams steidzami rekonstruēt nelegālo imigrantu uzturēšanās nometni "Olaine", tajā ieguldot aptuveni divus miljonus latu. Pašreizējā nometnes infrastruktūra nedod iespēju pilnā apjomā nodrošināt Imigrācijas likuma un personāla darba drošības prasību izpildi, jo nav iespējams nodalīt dažādu, savstarpēji naidīgu ticību pārstāvjus, nodrošināt ģimeņu vienotību, nodrošināt agresīvu, citiem aizturētajiem un personālam bīstamu

Fr. Eberta fonds un Latvijas Ārpolitikas institūts
Imigrācijas ietekme uz etniskajām attiecībām Latvijā
ES paplašināšanās kontekstā
ZIŅOJUMS 2004

aizturēto izolētu izmitināšanu, kā arī nepieļaut nometnes nesankcionētas atstāšanas gadījumus.

Šajā nometnē mēnesī uzturas ap 50 nelegālo imigrantu.

Maira Roze – Latvijas Republikas Iekšlietu ministrijas, Pilsonības un migrācijas lietu pārvaldes priekšnieka vietniece:

“Tīrie” ārzemnieki Latvijā ir 1,4%. Uz 2004. gada 1. janvāri ārzemnieki ar termiņuzturēšanās atļaujām un pastāvīgajām atļaujām bija 33 012. No tiem apmēram 60% bija vietējie - nepilsoņi, kas pieņēma ārvalstu (visvairāk Krievijas Federācijas) pilsonību. Iemesli šim procesam ir bijuši dažādi. Tai skaitā arī jāmin mīti, ka, ja cilvēki nepieņems pilsonību, tad viņi nevarēs saņemt Krievijas pensiju. Līdz 2000. gadam nepilsoņi varēja uz Krieviju ceļot bez vīzas, bet pēc tam Krievija noteica vīzu režīmu arī ar nepilsoņiem. Cilvēku neapmierinātību radīja fakts, ka par vīzu ir jāmaksā. Daudzi iedzīvotāji, kas bieži ceļoja radnieku vai biznesa darījumu dēļ, izlēma pieņemt Krievijas pilsonību. Tātad, nezināšana vai mīti arī ir kalpojies par vēlmi dzīvot Latvijā ar Krievijas pilsoņa pasi.

Gada laikā Latvijā iebrauc apmēram 2,2 tūkstoši ārzemnieku, no tiem apmēram 60% no Krievijas (šis sadalījums 60% no Krievijas saglabājas arī citos parametros), no kuriem pēc to ierašanās iemesla var aptuveni prognozēt, ka bieži “privāts apciemojums” ir ar nolūku palikt, “LR pilsoņa vai Latvijas nepilsoņa laulātais” ar nolūku palikt, “misionāri”, piemēram, mormoņi nokalpo 2 gadus un nomainās pret citiem.

Visvaldis Valtenbergs, MA – Vidzemes augstskola, Politoloģijas nodaļa.

Veicis pētījumu ASV par starptautisko migrāciju un globalizāciju, kādā veidā valstis organizē savu politiku. Pētījis baznīcas kā imigrantu kopienu atbalstošu un organizējošu punktu.

- 1. Bēgļi, kas izmanto Latviju tranzītam uz lielākas labklājības valstīm, piem., Zviedriju. Legālie - 6 bēgļi atrodas nometnē un vēl kādi 50–60 gaida bēgļu statusu. Nelegālie – tur darbs policijai uz robežas, elektroniskie ID, utt. Imigrācijas līmenis parasti ir augsts tajās valstīs, kuru iekšienē veidojas tīkli, kas atražo nelegālo imigrāciju.*
- 2. Strādnieki. Jau tagad baltkrievi brauc uz Lietuvu strādāt, bet pagaidām tikai vīrieši bez ģimenēm un atgriežas atpakaļ. Latvijā – lietuvieši ceļ savas Maximas, utt., bet brauks atpakaļ. Problēmas radīsies, kad brauks ar ģimenēm. Ja pievienosimies visiem ES imigrācijas likumiem, tad būs jānodrošina dzīves apstākļi arī ģimenēm. Ārpus ES nedarbojas Šengenas līgumi, bet Starptautiskās cilvēktiesības gan. Tādēļ būs vieglāk apieties ar NVS valstu pilsoņiem, nekā ar ES imigrantiem.*

Latvijas iedzīvotāji nav pieraduši pie citu rasu iedzīvotājiem. Čehijā bija skinheadu kustība, kas vērsta pret musulmaņiem. Šīs lietas tomēr epizodiskas – pie mums Latvijā atsevišķi gadījumi – “Los Amigos”. Šādas spontānas parādības ir praktiski visās valstīs.

Politīki parasti grib atklāt kaut ko jaunu.

Vācijā, Francijā un Austrijā ir aktīvas labēji ekstremālās partijas, bet pēdējos gados arī sociāldemokrāti paziņo, ka labumi jāpārdala vienlīdzīgi, nav vairs tik labvēlīgi pret imigrantiem. Visas partijas ir aptuveni vienojušies imigrācijas jautājumos. Le Pens 86. gadā paziņoja, ka negrib alžīriešu imigrantus Francijā. Tagad viņš to vairs nevarētu atļauties pateikt, jo nepastāv tikai kultūru dažādību aspekts, bet arī fakts, ka pīrāgs kaut kā

Fr. Eberta fonds un Latvijas Ārpolitikas institūts
Imigrācijas ietekme uz etniskajām attiecībām Latvijā
ES paplašināšanās kontekstā
ZIŅOJUMS 2004

ir jāpārdala. Galu galā imigranti ir potenciālie vēlētāji. Un te ir jautājums par valsts naturalizācijas politiku – tā var būt gan ļoti pretimnākoša, gan formāla. Šajā ziņā valstīm ir liela autonomija. Burkāns – visādi veicināt imigrantu iekļaušanos sadzīvē un kultūrā vai sausi – še ņemiet savu pilsonību, jo starptautiskās organizācijas to pieprasa. Latvijā šajā ziņā ir vērojams etniskais piemērs, kad pilsonību pārmanto. Bet vispār pilsonībai ar laiku vairs nav tik būtiska nozīme, jo sociālos labumus var baudīt gan pilsoņi, gan nepilsoņi. Nevar tikai vēlēt. Eiropā apsver iespēju veidot jaunu pilsonības modeli, kur politiskās tiesības tiek iegūtas pakāpeniski, bet sociālie labumi ir uzreiz.

Mārtiņš Bičevskis, LR Tieslietu ministrijas valsts sekretārs:

Pirmkārt, mums ir jārunā skaidri un gaiši, par ko mēs bažījāties – par legālo vai nelegālo imigrāciju? Tā ir būtiska lieta. Un ja mēs runājam par nelegālo imigrāciju, tad tieši tā situāciju, kad mēs kļūstam par Eiropas savienības dalībvalsti mums ļauj ar kopīgiem spēkiem daudz efektīvāk tos cilvēkus, kas šeit nelegāli ir identificēti, atgriezt viņu mītnes zemē. Otrkārt, tas dod iespējas saņemt pietiekami efektīvas gan tehniskās palīdzības, gan arī apmācības ziņā palīdzības attiecībā uz nelegālās migrācijas risku novēršanu. Šajā situācijā ir daudz vairāk ieguvumi nekā riski.

Kas attiecas uz legālo migrāciju, tad tā ir tā lieta, par ko jau runāja Karnītes kundze, ka mēs iestājoties Eiropas savienībā uzņemamies par pienākumu savas robežas atvērt tiem Eiropas savienības dalībvalstu pilsoņiem, kuri grib izvēlēties kā darba vietu Latvijas valsti.

Mēs paskatāmies šobrīd piemēru: Zviedrija – Somija. Abas ģeogrāfiski ir ļoti tuvu valstis, abās ir pietiekoši sveša valoda jebkuram no dienvidiem atbraukušam cilvēkam, bet tajā pašā laikā Somija, kura jau pietiekami precīzi savu migrācijas, patvēruma politiku ir nostādījusi savā laikā, nedodama nepamatoti lielas sociālas garantijas jebkuram, kurš brauc caur šo valsti, ir nodrošinājusi situāciju, ka šajā valstī patvēruma jautājumi nebūt nav tie aktuālākie, šo cilvēku skaits ir mērāms 1000

plus, mīnus gadā uz visu Somiju, kas nebūt nav liels skaitlis. Tajā pašā laikā Zviedrija, ar saviem 15, gandrīz 20 tūkstošiem patvēruma meklētājiem gadā.

Šeit ir jautājums – vēsturiski vienā brīdī nepieņemt tādus lēmumus, kas ļauj izveidoties mākslīgi lielām kopienām, kas jau ir stimul.

Raita Karnīte, LZA Ekonomikas institūta direktore:

Tas klupšanas akmens ko šobrīd pieļauj visvairāk ir šī procesa noliegšana. Argumenti kas tiek lietoti ir ārkārtīgi nepārliecinoši, tiek uzskatīts, pirmkārt, ka šis cilvēku pieplūdums ir kaitīgs Latvijas sabiedrībai, tam es daļēji varu piekrist, jo mēs esam maza sabiedrība un mēs gribam saglabāt savu identitāti, bet no otras puses, ir jāapzinās, ka tieši šī ekonomiskās attīstības vajadzība šo procesu pieprasīs.

Jebkura procesa analīzē svarīgas ir tendences un pēdējo divu gadu laikā tās nešaubīgi rāda, ka imigrantu skaitam ir tieksme lēnām, bet tomēr palielināties.

Kapitālam ir jānāk uz Latviju, jo Latvijā ir augsta kapitāla atdeve un vēl labu laiku paliks. Kapitālam ir nepieciešami cilvēki kas viņu apstrādā, kas viņu darbina un šo cilvēku Latvijā nav, jo Latvijā mēs zaudējam katru mēnesi vairāk kā 1000 cilvēku. Mūsu bezdarba procents ir ļoti zems, mūsu bezdarba struktūra ir tāda kas liecina par to, ka šo kapitālu iedarbināt vai apstrādāt ar mūsu vietējiem resursiem var būt grūti.

Un es arī negribu piekrist tiem kuri kā argumentu min analogu ar citām valstīm. Lūk, citās valstīs migrācija nav bijusi liela, Latvija vai Baltijas valstis kopumā, te jau mēs varam runāt par reģionu – tas ir unikāls gadījums, jo mūsu attīstības līmenis ir ļoti zems un pieauguma tempi, kas uzņēmējam nozīmē kapitāla atdevi ir ļoti augsti. Iespējas šeit ir ļoti lielas un vietas arī ļoti daudz.

2. Imigrācijas procesi starptautiskajā kontekstā.

2003.gadā par imigrantiem tika atzīti 175 miljoni personu – 2,9% no cilvēku populācijas. Imigrantu vidū patiešām visieciņākais mērķis ir Eiropa – uz turieni tiecas 32,1% no viņiem, ASV izvēlas 23,4%. Tajā pašā laikā tendence uzrāda ASV pievilcīguma palielināšanos: laika posmā no 1990.gada līdz 2000.gadam imigrantu skaits ASV palielinājās par 48%, Eiropā desmit gadu laikā kāpums bijis 15,8%.

ANO aprēķini liecina, ka laika posmā līdz 2050.gadam ik gadu apmēram 2 miljoni cilvēku centīsies nonākt no trūcīgajām valstīm pārtikušajās. Šis apjoms prognozējami sadalīsies tā: ASV – 1 miljons 260 tūkstoši, Eiropa – 650 000, Austrālija un Jaunzēlande – 90 000. Savukārt Eiropā ieceļojošo skaits sadalīšoties: 352 000 Rietumeiropā, 145 000 Dienvideiropā, 156 000 – Skandināvijā.

Tāpat Baltijai tuvais Ziemeļeiropas reģions ik gadu varētu uzņemt 156 000 imigrantu. Tiesa, pilnīgi pasargātas no jūtamas imigrantu plūsmas palielināšanās Austrumeiropas valstis nevarēs justies kaut vai tāpēc, ka zināms skaits – pēc ANO novērtējuma 75 000 personu gadā – šī reģiona iedzīvotāju paši izceļos, un ir jautājums, vai viņu radīto nišu darba spēka tirgū būs nepieciešams aizpildīt ar imigrantiem (šī nepieciešamība nav neapstrīdama, jo daļa no aizbraucējiem var nākt no tām nozarēm, kurās ir objektīva pārprodukcija vai pamirums).

Netieši fakti gan liecina, ka šāda nišas aizpildīšanas situācija vairāk būtu iespējama Polijā, kura izceļas ar imigrēt uz pārējo ES gribētāju skaitu. Jāpiezīmē, ka Polija jau ieņem 16.vietu to valstu "topā", kurās ir visvairāk imigrantu. Runājot par imigrantiem, jāņem vērā arī tas, ka ne visi no tiem ir izceļotāji no t.s. Trešās pasaules. *Deutsche Bank* 2003. gadā publicētajā pētījumā par imigrācijas tendencēm minēts, ka patiesībā imigrantu no t.s. attīstītās pasaules valstīm ir pat vairāk (apmēram 60% no visiem imigrantiem) nekā no Trešās pasaules, turklāt pēdējā desmitgade uzrāda tendenci,

Fr. Eberta fonds un Latvijas Ārpolitikas institūts
Imigrācijas ietekme uz etniskajām attiecībām Latvijā
ES paplašināšanās kontekstā
ZIŅOJUMS 2004

šādai proporcijai pat kļūstot vēl izteiktākai. Būtībā tas ir loģiski: attīstīto valstu pilsoņi ir mobilāki un ar labākiem priekšnoteikumiem sākt jaunu karjeru/biznesu citā valstī.

3. Imigrācijas situācija Krievijā.

Analizējot Latvijas imigrācijas procesu tendences, liela uzmanība ir pievēršama kaimiņvalstīs notiekošajos sociāli ekonomiskajos procesos. Pētījumā turpmākajā daļā izstrādājot konkrētus scenārijus, jāreķinās arī ar politiskās situācijas attīstību Baltkrievijā un Krievijā. Raugoties no šāda viedokļa, pētījumā ir pievērsta uzmanība imigrācijas situācijai Krievijā.

Saskaņā ar Krievijas Iekšlietu ministrijas aprēķiniem mūsu kaimiņvalstī pašlaik dzīvo aptuveni 20 miljoni ārvalstu pilsoņu, no kuriem ceturtdaļa izvairās no oficiālas reģistrācijas.

Precīzus skaitļus par legālo, puslegālo un nelegālo migrantu skaitu Maskavā iegūt ir ļoti sarežģīti. Tiesa, ne tikai ārzemniekiem, bet arī Krievijas pilsoņiem nemaskaviešiem, ja viņi Maskavā vai Maskavas apgabalā ieradušies uz vairāk nekā trim dienām, ir jāreģistrējas un jāsaņem pagaidu pieraksts. Krievijas galvaspilsētā 2000. gadā pēc dzīvesvietas oficiāli bija reģistrēti aptuveni miljons tur dzīvojošo ārzemnieku, no kuriem 65% ir iebraucēji no NVS valstīm. Savukārt, pēc Krievijas Valsts domes valsts uzbūves komitejas priekšsēdētāja vietnieka Borisa Nadeždina sniegtajām ziņām, Maskavā legāli dzīvo 300 tūkstoši cilvēku, kuri nav Krievijas pilsoņi. Tiesa, pastāvīgās uzturēšanās atļauja ir tikai mazāk nekā tūkstošiem.

Saskaņā ar dažādu ekspertu aplēsēm katru dienu Maskavā no Krievijas reģioniem, NVS valstīm un tā sauktās "tālās aizrobežas" ierodas aptuveni trīs miljoni cilvēku. Šādi dati ir Maskavas valdības migrācijas lietu komitejas rīcībā. Tas savukārt nozīmē, ka oficiālais Maskavas pastāvīgo iedzīvotāju skaits — 8,546 miljoni cilvēku (2001. gada sākuma dati — par 457 tūkstošiem mazāk nekā 1991. gadā) — faktiski ir uzskatāms tikai par "nakts" iedzīvotāju skaitli, savukārt "dienas" skaitlis ir aptuveni 11,5 miljoni cilvēku (lielākā daļa no "dienas" iedzīvotājiem — aptuveni 2 miljoni

Fr. Eberta fonds un Latvijas Ārpolitikas institūts
Imigrācijas ietekme uz etniskajām attiecībām Latvijā
ES paplašināšanās kontekstā
ZIŅOJUMS 2004

cilvēku — uz Maskavu brauc darbā no tuvējiem reģioniem). Ne vienā, ne otrā skaitlī gan nav iekļauti puslegālie un pilnīgi nelegālie imigranti. Tiek lēsts, ka puslegālo migrantu (cilvēku, kuri valstī iebraukuši oficiāli, taču dzīvo bez oficiālas reģistrācijas) skaits Maskavā ir 600 — 800 tūkstoši cilvēku, no kuriem 100 — 150 tūkstoši ir "tālās aizrobežas" pārstāvji, lielākoties no Afganistānas, Dienvidaustrumu Āzijas un Āfrikas. Savukārt par nelegālajiem imigrantiem (valstī iebraukuši vai uzturas nelegāli) Maskavas pilsētas Iekšlietu pārvaldes vīzu un reģistrācijas pārvaldes aprēķini rāda, ka tādu galvaspilsētā ir aptuveni 30 tūkstoši — lielākā daļa jau tradicionāli ir vjetnamieši un ķīnieši.

Īpaša kategorija ir bēgļi, kuru straume uz Maskavu ir sākusi plūst jau kopš 90. gadu sākuma, taču īpaši plaša kļuvusi neilgi pirms Čečenijas kara sākuma — 1994. gadā. To kopējais skaits varētu būt lēšams noteikti vairāk nekā 100 tūkstošos cilvēku — kā nekā Maskavā un Maskavas apgabalā dzīvo aptuveni 50 tūkstoši bēgļu no Čečenijas vien (gan krievi, gan čečeni). Kaut gan valstiskā līmenī bēgļiem tiek solīta visu veidu palīdzība, patiesībā ārkārtīgi grūti ir ne tikai saņemt kādu materiālo palīdzību vai pabalstu, bet pat oficiāli reģistrēties. Oficiāla bēgļa (krieviski tas saucas vinuždennij pereseļņec) statusa saņemšanai pirmām kārtām ir nepieciešama pagaidu reģistrācija, taču tai vajadzīgs cilvēks vai iestāde, kas bēgļi izmitina.

Krievijā vēl joprojām nav kriminālatbildības par nelegālās emigrācijas organizēšanu, uz valsts dienvidu robežām radītie migrācijas posteņi vairāk atgādina vārtņus klajā laukā, savukārt starp dažām NVS valstīm un Krieviju ir noslēgti tādi līgumi par bezvīzu iebraukšanu, kuri ļauj iebraucot kā personību apliecinošus uzrādīt 14 — 18 dažādus dokumentu veidus, tostarp pat dzimšanas apliecības. Maskavas iekšlietu daļas imigrācijas—režīma nodaļas priekšnieks Nikolajs Skoriks stāsta, ka pagājušajā gadā vien ir slēgtas vairāk nekā 700 nelegālas organizācijas, kuras ir izmantojušas savu kā juridiskas personas statusu un nosaukumu, lai ļautu iebraukt ārvalstu pilsoņiem, taču tas, protams, ir tikai piliens jūrā.

4. ES politika un tiesiskais regulējums imigrācijas jautājumā.

Laikā no 1989.-1998.gadam Eiropā iebrauca ievērojams skaits imigrantu. ES katru gadu legāli iebrauc aptuveni 1.2 miljoni personu, un, iespējams, aptuveni 500 000 nelegāli. Daudzām Eiropas valstīm šāds imigrantu pieplūdums 90-tos gados bija šoks. Žurnāls *The Economist* kā piemēru min Grieķiju. Tur iedzīvotāju skaitīšanas laikā 2001.gadā tika konstatēts, ka iedzīvotāju skaits palielinājies par 1 miljonu (kopumā Grieķijā ir 11 miljoni iedzīvotāju), no kuriem tikai 40 000 dabiskā pieauguma rezultātā. Šī cilvēku pārvietošanās neapšaubāmi rada ieguvumus, un ne tikai imigrantiem. Kā secināts *The Economist* veiktajā pētījumā “imigranti pretēji vietējiem, ir gatavi pārvietoties uz vietām, kur pietrūkst darbaspēka piedāvājuma, tādējādi atvieglot vājās vietas”¹. Diskusijas attiecībā uz trešo valstu pilsoņu statusu un tiesībām ir notikušas gan ES, gan dalībvalstu līmenī.

Saskaņā ar Rīgas Juridiskās augstskolas lektores Kristīnes Krūmas teikto, dalībvalstu prakse attiecībā uz trešo valstu pilsoņiem ir dažāda. Visliberālākā valsts ir Zviedrija, kura kopš 1975.gada atļauj trešo valstu pilsoņiem, kas legāli uzturas Zviedrijā 3 gadus, vēlēties vietējās vēlēšanās un piedalīties referendumos. Lielbritānija ir akceptējusi līdzīgu pieeju attiecībā uz pilsoņiem no Lielbritānijas Aizjūras teritorijām. Trīspadsmit Dalībvalstīs pastāvīgiem iedzīvotājiem ir neierobežota pieeja darba tirgum un sociālai palīdzībai. Piecas dalībvalstis atļauj ilgtermiņa iedzīvotājiem vēlēties un tikt ievēlētiem vietējās pašvaldībās. Tāpat attiecībā uz šo grupu pastāv striktāki nosacījumi izraidīšanai².

Kā norāda K. Krūma, imigrācijas pieaugums nevarēja palikt nepamanīts arī ES līmenī, jo īpaši tāpēc, ka imigrācija atstāja ietekmi uz ekonomisko situāciju dalībvalstīs. 1985.gadā tika pieņemts lēmums dibināt konsultāciju procedūru starp dalībvalstīm par migrācijas politiku attiecībā pret trešajām valstīm³. Vairākas

¹ Special survey on migration, *The Economist*, November 2-8, 2002, 11.lpp.

² Groenendijk K., Giuld E., Barzilay R. The legal status of third-country nationals who are long-term residents in a Member State of the European Union. University of Nijmegen, April 2000.

³ OJ 1985, L 217/25

Fr. Eberta fonds un Latvijas Ārpolitikas institūts
Imigrācijas ietekme uz etniskajām attiecībām Latvijā
ES paplašināšanās kontekstā
ZIŅOJUMS 2004

dalībvalstis uzskatīja, ka Eiropas Kopienai nav kompetences izveidot šādu procedūru un vērsās Eiropas Kopienu Tiesā (EKT). Savā 1987.gada spriedumā EKT atzina, ka Kopienai šāda kompetence tomēr ir piešķirta EKL 118.pantā (tagad 137.p.)⁴, jo dalībvalstu migrācijas politika attiecībās ar trešajām valstīm ietelmē Kopienas sociālo politiku. To apstiprina arī Padomes 1974.gada 21.janvāra rezolūcija, ar kuru tika pieņemta sociālā rīcības programma⁵. Sprieduma rezultātā gan tika pieņemts jauns lēmums, ar kuru tika izveidots komunikāciju un konsultāciju mehānisms par migrācijas politiku dalībvalstīs⁶. Šobrīd ES regulējums, kas skar trešo valstu pilsoņus ir kļuvis ļoti komplekss un daudzpusīgs. Kopienas tiesības, Asociācijas Līgumi, Šengenas līgumi un Eiropas Cilvēktiesību un Pamatbrīvību konvencija – šie ir galvenie instrumenti, kas papildus nacionālai likumdošanai ietelmē trešo valstu pilsoņu statusu un tiesības. Īpaši tas attiecas uz trešā pīlāra darbību, kas tika izveidots ar Māstrihtas līguma pieņemšanu, kā arī Amsterdamas līguma grozījumiem, kad IV sadaļa par kopīgo imigrācijas, patvēruma un vīzu politikas jautājumiem no trešā pīlāra nonāca pirmajā.

Lai gan imigrācijas problēmas jau sen ir ES dienaskartībā, dažādu iemeslu dēļ risinājumi ilgu laiku ir bijuši nepietiekami un fragmentāri. Tikai 1999. gada Tamperes Eiropadomes tikšanās pēc ilglaicīgām diskusijām noslēdzās ar dalībvalstu kopīgu kompromisu, ka trešo valstu pilsoņu tiesības pēc iespējas jātuvina ES pilsoņu tiesībām, izņemot politiskās. Šis uzstādījums ir kļuvis par sava veida ES vīziju trešo valstu pilsoņu jautājumā.

Lai to īstenotu, ir grozīti pamatlīgumi un ES nesen ir pieņēmusi trīs direktīvas, kuras tieši vai netieši attiecas uz trešo valstu pilsoņiem. Pirmā direktīva 2003/109 nosaka trešās valsts pilsoņu statusu, ja viņi vismaz piecus gadus uzturas dalībvalstī likumīgi. Viņiem ir jābūt pietiekamiem ienākumiem un veselības apdrošināšanai, kā arī obligāti jāpakļaujas valsts integrācijas politikai. Direktīva paredz gan vienlīdzīgu attieksmi pret trešo valstu pilsoņiem salīdzinājumā ar ES pilsoņiem, gan arī papildus aizsardzību pret izraidīšanu.

⁴ Joined Cases 281, 283-285, 287/85 Federal Republic of Germany and others v. Commission of the European Communities, ECR [1987] 03203

⁵ Turpat 17.paragrāfs. Rezolūcija publicēta OJ 1974, C 13/1

⁶ OJ 1988, L183/35

Fr. Eberta fonds un Latvijas Ārpolitikas institūts
Imigrācijas ietekme uz etniskajām attiecībām Latvijā
ES paplašināšanās kontekstā
ZIŅOJUMS 2004

Divas direktīvas ir pieņemtas attiecībā uz ģimeņu atkalapvienošanu. Direktīva 2004/38, kas ir pieņemta šī gada 29.aprīlī, attiecas uz ES pilsoņu ģimeņu atkalapvienošanu. Direktīva apstiprina iepriekš Eiropas Kopienas tiesas pasludinātos principus ģimeņu atkalapvienošanās gadījumos, tajā skaitā ievērojot cilvēktiesības uz privāto un ģimenes dzīvi. K. Krūma norāda, ka direktīva likvidē līdz šim pastāvošo sektorālo regulējumu un liberāli definē, kas ir uzskatāmi par ģimenes locekļiem, pieļaujot arī faktisko un viendzimuma partneru brīvas pārvietošanās tiesības. Savukārt, direktīva 2003/86 paredz trešo valstu pilsoņu tiesības uz ģimeņu atkalapvienošanu, ja viņiem izsniegta uzturēšanās atļauja uz gadu vai ilgāku laiku. Dalībvalsts nevar prasīt, lai indivīds uzturas valstī vairāk par diviem gadiem pirms viņam ir tiesības aicināt pie sevis ģimeni.

Rīgas Juridiskās augstskolas eksperte uzskata, ka, lai gan minētās direktīvas neattaisno dažu ES institūciju, akademiķu un nevalstisko organizāciju paustos aicinājumus piešķirt trešo valstu pilsoņiem ES pilsonību, šis ir nozīmīgs solis, ko spērušas ES dalībvalstis trešo valstu pilsoņu statusa noteikšanā un integrācijā.

Mūsdienās valsts, kas sastāvētu etniski tikai no vienas tautas vai pat nācijas, faktiski nepastāv. Pie tam cilvēku arvien pieaugoša mobilitāte, globalizācija un līdzīgas attīstības liek mainīt domas par imigrantiem kā bīstamiem sabiedrības locekļiem. Faktiski visa ES pamatideja par personu brīvu pārvietošanos ir pretrunā ar tradicionālo nāciju valstu ideju. Tādējādi direktīvu pieņemšana ir, iespējams, pat novēlots solis, jo ES dalībvalstīm šie jautājumi ir kā iekšpolitiskas problēmas.

5. Imigrācija kā Eiropas politiskās dienaskārtības jautājums.

Pēc Bokoni universitātes ekonomikas profesora Gido Tabelini domām, Eiropas ultralabējā spārna kopīga iezīme ir rasisms un mēģinājumi izmantot imigrācijas jautājumu kā politisku ķīli. Kā šādu partiju un kustību piemērus var minēt Lega Nord Itālijā, Vlaams Blok Beļģijā, Lepena Nacionālās frontes atbalstītājus Francijā, kuras vieno kopīga nepatika pret imigrantiem un centieni veicināt vienkāršotu politiku viņu kontrolēšanai.

Novecojošais iedzīvotāju sastāvs un aizvien atvērtākās robežas Eiropas valstīs palielina sadrumstalotību pēc rasu pazīmēm. Kreisā centra un labējā centra galvenās partijas uz šo perspektīvu reaģē, slēpjot galvu smiltīs un veltīgi cerot, ka problēma pazudīs.

Pēdējā laikā daudzās Eiropas valstīs kā arī Eiropas savienībā kopumā novērojamas divas, pretējas tendences. No vienas puses, šo valstu sabiedrībās pieaug neiecietība pret imigrantiem un dažāda veida minoritātēm. Pieaug naidīgums pret aziātiem, afrikāņiem, čigāņiem, vai vienkārši iebraucējiem. No otras puses, atsevišķas valstis un starptautiskās institūcijas (ANO, ES) cenšas atrast jaunus tiesiskus un sabiedriskus mehānismus, lai šīs tendences, kas vienā vārdā tiek definētas kā rasisms, apkarotu.

Eiropas politiskajam svārstam nosveroties pa labi, šis pavērsiens nenozīmē, ka vienkārši pie varas atgriežas tradicionālās konservatīvās partijas, kuru politiskie mērķi ir mazāks valsts aparāts un vairāk uzmanības kapitāla interesēm. Jaunums ir tas, ka daudzas mūsdienu labējā centra valdības atbalsta populistu vai nacionālistu partijas. Itālijā, Nīderlandē, Austrijā un Dānijā vadībā ir koalīcija vai mazākuma valdība, kurai būtisks ir populistisko labējā spārna partiju atbalsts. Francijā valdību veido tradicionālie labējā centra politiķi. Un tomēr prezidents Širaks var pateikties par uzvaru ultralabējās Nacionālās frontes panākumiem.

Fr. Eberta fonds un Latvijas Ārpolitikas institūts
Imigrācijas ietekme uz etniskajām attiecībām Latvijā
ES paplašināšanās kontekstā
ZIŅOJUMS 2004

Agrāk Eiropas politiskās cīņas risinājās starp kreisajām partijām, kas pārstāvēja darbaļaužu intereses, un labējām partijām, kuras pārstāvēja kapitāla intereses. Izšķirošā loma bija centra partijām, kas pārstāvēja vidusšķiru un izlīdzināja konfliktu starp kreisā un labējā spārna ideoloģiskajām galējībām. Mūsu dienās ideoloģiskās atšķirības starp kreisajiem un labējiem ir kļuvušas neskaidas. Tādējādi varas līdzsvaru nosaka jauna politiķu suga un jauns vēlētāju kontingents. Populistu labējā spārna partiju panākumus var izskaidrot galvenokārt ar kreisās noslieces valdību neveiksmēm. Tā pamatā ir vilšanos radījusī Eiropas ekonomiskā darbība. Bezdarba līmenis Eiropā joprojām ir augsts, un darba ražīguma (un vienlaikus arī dzīves līmeņa) pieaugums kopš 90. gadu vidus ir palēninājies. Pat par ekonomiku nedomājošie vēlētāji ir ievērojuši pārsteidzošo atšķirību no ASV, kur darba ražīgums kopš 90. gadu vidus ir pieaudzis ārkārtīgi strauji un bezdarba līmenis ir daudz zemāks. Vēlētāji sāk domāt, ka varētu būt vainojama Eiropai tik iemīļotā labklājības valsts. Daudzi Eiropas vēlētāji jūtas arī apdraudēti un neaizsargāti. Valda uzskats, ka Eiropas sociālais modelis ir apmainījies mazāku ekonomisko pieaugumu pret lielāku sociālo aizsargātību un mazāku risku.

Ir skaidrs, ko vēlas šie jaunie ietekmīgie vēlētāji: mazāk imigrācijas, enerģiskāku cīņu pret noziedzību, vairāk ekonomisko iespēju, bet vienlaikus arī lielāku aizsardzību pret ekonomisko risku un starptautisko konkurenci. Politikiem, kuri pārstāv šos vēlētājus, trūkst pieredzes valdībā, dažreiz viņi nav tehniski sagatavoti pārvaldes darbam un ar aizdomām raugās uz tehnokrātiem un birokrātiem, it īpaši uz tiem, kuri strādā Briselē. Daudzos jautājumos populistisko partiju nostājas konfliktē ar stabilo labējā centra partiju kapitālu un tirgu atbalstošo politiku.

Dažas šo vēlētāju prasības ir saprātīgas un uzlabotu politikas veidošanu. Piemēram, lielākajai daļai Eiropas ir nepieciešama labāka noziedzības profilakse un nopietns darbs nelegālās imigrācijas ierobežošanā. Bet citās svarīgās politikas jomās populistiskās partijas var novest Eiropu no ceļa. Protams, lielākajai daļai Eiropas valstu ir jāpārskata savas labklājības valsts pamati. Darba mūžs ir jāpagarina, valsts

Fr. Eberta fonds un Latvijas Ārpolitikas institūts
Imigrācijas ietekme uz etniskajām attiecībām Latvijā
ES paplašināšanās kontekstā
ZIŅOJUMS 2004

pensijas bieži ir pārāk dāsnas, darbaspēka tirgus ir pārāk neelastīgs. Tradicionālās kapitālistiskās labējā spārna partijas apsveiktu šādas reformas. Tomēr labklājības valsts reforma nav labējā spārna populistu prioritāte. Līdz ar to rodas sava veida sociālais pieprasījums pēc ekstrēmisma.

Politiskais pieprasījums pēc ekstrēmisma ir saistīts ar dažādiem iemesliem. Dažos gadījumos cilvēki domā par zaudēto pagātņi un cenšas atkal izveidot kaut kādu ideālu savas nācijas ainu. Citos gadījumos viņi nespēj samierināties ar globalizāciju un citu valstu pārstāvju ierašanos Eiropas valstīs. Ir vērojams, ka globalizācija daudzas no bijušajām emigrācijas valstīm pārvērš par imigrācijas valstīm. ES jaunās dalībvalstis ir kļuvušas par ES ārējo robežu. Tāpēc pastiprināsies izjūta, ka valstī cenšas iebraukt aizvien vairāk imigrantu. Tas var radīt satraukumu, ksenofobiju, stimulējot atsevišķus politiskus padarīt imigrantus par grēkāžiem, no kuriem jāatbrīvojas.

Eiropas rasisma un ksenofobijas monitoringa centrs nekavējoties nākamajā dienā pēc 11.septembra sāka pētīt situāciju visās ES dalībvalstīs. Interessants bija atklājums, ka agresija un vardarbība bija vērsta ne tikai pret musulmaņiem, bet arī pret cilvēkiem ar bārdām, galvas segām, daudzos gadījumos jaunām sievietēm un cilvēkiem ar turbāniem. Saskaņā ar pētījuma rezultātiem pēc trīs, četriem mēnešiem bija vērojams tas, ka Tuvo Austrumu notikumu ietekmē situācija mainās. Īpaši Francijā un Beļģijā par upuriem kļūst ebreji, ebreju kopienas un īpašumi.

Tomēr Eiropas politikas mērogā ekstrēmistu potenciāls ir samērā ierobežots. Sociologi ir uzdevuši šādus jautājumus – vai visiem ārzemniekiem un arī viņu šeit dzimušajiem bērniem būtu jāatstāj ES? Redzams, ka šādam viedoklim piekrīt vidēji 14% iedzīvotāju. Protams, šie dati dažādās valstīs atšķiras, un tie mainās arī atkarībā no respondentu izglītības līmeņa. Vienmēr vērojams tas, ka augsta izglītība ir saistīta ar augstāku toleranci. Var teikt, ka izglītības līmenis celsies un tāpēc agresija varētu samazināties.

6. Latvijas sabiedriskā doma par imigrācijas jautājumu.

Latvijas sabiedriskās domas analīze ir līdzeklis, lai noskaidrotu Latvijas iedzīvotāju attieksmi pret imigrācijas procesiem un to ietekmi uz pašreizējo etnisko vidi. Lai noskaidrotu sabiedriskās domas tendences, pētījumā ir veikta socioloģiska aptauja, laikrakstu satura analīze, kā veikta konkrēta piemēra publiskā apspriešana Latvijas informatīvajā telpā.

Līdzīgi kā citās Eiropas Savienības jaunajās dalībvalstīs, arī Latvijas iedzīvotāji par lielāko problēmu uzskata bezdarbu, tā liecina "Eurobarometer" 2004. gadā veiktās aptaujas. Bezdarbu kā galveno problēmu no iespējamajiem 14 variantiem izvēlējušies 42% aptaujāto Latvijas iedzīvotāju. Vēl 37% atzinuši, ka problēmas rada valsts ekonomiskā situācija, bet 26% aktuāls ir pensiju jautājums. Savukārt nevienā jaunajā ES dalībvalstī par galvenajām trīs problēmām netiek minēts imigrācijas jautājums. Tas liecina, ka pašlaik imigrācija un ar to saistītie jautājumi nav sabiedrības dienaskārtībā.

Pētījuma laikā tika veikta iedzīvotāju aptauja par attieksmi attiecībā pret imigrācijas politiku Latvijā. Aptaujā piedalījās 536 Latvijas pastāvīgie iedzīvotāji vecumā no 18 līdz 74 gadiem. Pētījumā tika izmantota stratificējošā nejaušā izlases metode. Aptauja tika veikta ar tiešo interviju palīdzību respondentu dzīves vietās.

1.A. Kā Jūs domājat, vai imigrantu skaita palielināšanās Latvijā?

	Latvieši	Cittautieši
saasinās etniskas problēmas Latvijā, radīs lielāku spriedzi attiecībās starp dažādu tautību pārstāvjiem	32	29
veicinās Latvijas ekonomisko	22	15

Fr. Eberta fonds un Latvijas Ārpolitikas institūts
 Imigrācijas ietekme uz etniskajām attiecībām Latvijā
 ES paplašināšanās kontekstā
ZIŅOJUMS 2004

attīstību		
palielinās starptautiskā terorisma draudus Latvijā;	9	15
veicinās bezdarbu un sociālo neapmierinātību;	27	30
grūti pateikt.	10	11

1.B. Kā Jūs domājat, vai imigrantu skaita palielināšanās Latvijā?

LR pilsoņi Nepilsoņi

saasinās etniskas problēmas Latvijā, radīs lielāku spriedzi attiecībās starp dažādu tautību pārstāvjiem	44	39
veicinās Latvijas ekonomisko attīstību	17	12
palielinās starptautiskā terorisma draudus Latvijā;	11	14
veicinās bezdarbu un sociālo neapmierinātību;	18	30
grūti pateikt	10	5

Fr. Eberta fonds un Latvijas Ārpolitikas institūts
 Imigrācijas ietekme uz etniskajām attiecībām Latvijā
 ES paplašināšanās kontekstā
ZIŅOJUMS 2004

2.A. Jūsaprāt, risinot imigrācijas jautājumus Latvijas valstij:

	Latvieši	Cittautieši
jābūt stingrai nostājai, lai nepieļautu jaunu imigrantu ieplūdumu Latvijā	47	40
jābūt liberālai, jo tas var palīdzēt veicināt valsts ekonomikas attīstību	12	11
jāizvairās no potenciāliem imigrantiem no Āzijas un Austrumu valstīm	15	21
jāizvairās no potenciāliem imigrantiem no NVS valstīm	16	7
Grūti pateikt	10	21

2.B. Jūsaprāt, risinot imigrācijas jautājumus Latvijas valstij:

	LR pilsoņi	Nepilsoņi
jābūt stingrai nostājai, lai nepieļautu jaunu imigrantu ieplūdumu Latvijā	58	41
jābūt liberālai, jo tas var palīdzēt veicināt valsts ekonomikas attīstību	15	12
jāizvairās no potenciāliem imigrantiem no Āzijas un Austrumu valstīm	10	31
jāizvairās no potenciāliem	10	11

Fr. Eberta fonds un Latvijas Ārpolitikas institūts
Imigrācijas ietekme uz etniskajām attiecībām Latvijā
ES paplašināšanās kontekstā
ZIŅOJUMS 2004

imigrantiem no NVS valstīm		
Grūti pateikt	7	5

Minētie rezultāti liecina, ka Latvijas sabiedrību pašlaik savā ziņā vieno negatīva attieksme pret potenciālajiem imigrantiem. Tas izpaužas gan LR pilsoņu, gan nepilsoņu atbildēs. Arī etniskajā griezumā jautājumā par imigrāciju sabiedrībā ir līdzīgas bažas un stereotipi. Lai gan imigrācija nav politiskās dienaskārtības jautājums, tomēr nākotnē kā riska faktors ir jāvērtē rasisma izpausmes sabiedrībā.

Kā minēts iepriekš, Latvijas sabiedrībā līdz šim ir bijis pieņemts uzskatīt, ka Latvijā rasisma nav. Šādi uzskati tika balstīti vismaz uz diviem iemesliem. Pirmkārt, Latvijā ir ļoti maz iedzīvotāju, kuru ādas krāsa nav balta. Otrkārt, šādu uzskatu pastāvēšanu ietekmēja arī Latvijas sabiedrības padomiskā pagātne. Bijušajā Padomju savienībā un tās satelītvalstīs rasisms oficiāli "neeksistēja" tāpat kā sekss un citas kapitālistiskai sabiedrībai piedēvētas netiklības. Daļēji šī iemesla dēļ, daudzi Latvijā joprojām uzskata, ka rasisma problēmas eksistē tikai rietumu valstīs, kurās ir tradicionāli daudz melnādaino vai aziātu.

Diemžēl, pēdējo gadu pētījumi parāda ka šis viedoklis ir kļūdainš. Latvijas sabiedrības attieksmēs rasisms un ksenofobija ir pārlicinoši pārstāvēti fenomeni. Tā piemēram, 1998.gadā veiktā Baltijas datu nama aptauja rādīja, ka aptuveni 11% latviešu būtu gatavi liegt iebraukt Latvijā cilvēkiem ar melnu ādas krāsu. Savukārt, 70% pilsoņu būtu gatavi neticēt un ar aizdomām uzlūkot cilvēku, kuram būtu netradicionāla seksuālā orientācija. 1996.gadā izdarīta aptauja savukārt parādīja, ka liela bezdarba apstākļos 25% Latvijas iedzīvotāju būtu gatavi piešķirt darbu tikai savas etniskās grupas pārstāvim. Šajā sakarā, arī apgāda Vieda publicētā, bēdīgi slavenā grāmata "Nevienam mēs Latviju nedodam" var tikt uzskatīta par rasistisku, jo veicina aizspriedumus par konkrētām cilvēku grupām.

1999.gadā Baltijas Sociālo zinātņu institūta veiktā aptauja parādīja, ka, neskatoties uz relatīvi augsto iecietības līmeni sabiedrībā, liela daļa - 45 procenti - Latvijas

Fr. Eberta fonds un Latvijas Ārpolitikas institūts
Imigrācijas ietekme uz etniskajām attiecībām Latvijā
ES paplašināšanās kontekstā
ZIŅOJUMS 2004

iedzīvotāju nevēlas dzīvot kaimiņos homoseksuāli orientētiem cilvēkiem, 27,2% nevēlas dzīvot kaimiņos čigāniem, 14,5% - musulmaņiem.

Ko no tā var secināt? Pirmkārt, šie piemēri ilustrē, ka kolektīvais un līdz ar to aizspriedumains vērtējums mūsu sabiedrībā, joprojām, ir plaši izplatīts. Otrkārt, tas nozīmē, ka pie konkrētiem apstākļiem, (piem. imigrācijas pieaugums, ekonomiskās situācijas pasliktināšanās) šie rasistiskie aizspriedumi var novest pie vardarbības vai konkrētu etnisko grupu diskriminācijas.

Sabiedrisko domu lielā mērā ietekmē masu mediji. Vienlaicīgi tirgus pieprasījuma rezultātā mediji ir spiesti "atražot" tos mītus un stereotipus, kas raksturo pašu sabiedrību. Imigrācijas problēma, lai arī neaktuāla pašreizējā situācijā, radīja vienu no nopietnākajiem iebildumiem un bažām saistībā ar Latvijas pievienošanos Eiropas Savienībai.

Šajā kontekstā veicot lielāko laikrakstu satura analīzi, atklājas, ka ārzemnieki un imigranti visbiežāk tiek minēti saistībā ar Latvijas iestāšanos ES. Ārzemnieku vērtējums laikrakstos kopumā ir neitrāls. Kopējais ārzemnieka negatīvais tēls laikrakstos – tāds, kas neaizstāv Latvijas intereses, bet gan savējās.

Termini „melnādainie”, „krāsainie”, „afrikāņi”. „afroeiropieši” u.t.t. ir termini, ko savos rakstos lieto paši mediji. Visbiežāk pieminētais termins ir “melnādainie”. Vislielākā uzmanība šai grupai pievērsta, runājot par melnādaino jauniešu viesošanos Latvijā, gan publicējot demogrāfijas datus, gan arī izmantojot kā salīdzinājumu (“mūs pazīst pat nēģeri”, izglītības reformas protestētāju gājienus salīdzinot ar „nēģeru gājieniem ASV”).

Neiecietības pazīmes laikrakstos pret citas rases pārstāvjiem pārsvarā vērojamas lasītāju viedokļos - „Līdzās austrumu aziātiskajam novirzienam mūsu trauslo kultūru turpmāk apdraudēs arī rietumu musulmaniskās un pat afroeiropiskās kultūras ‘jaunā strāva’ Tās ir citādas un man nepieņemamas.” Bieži negatīvi stereotipi par citas

Fr. Eberta fonds un Latvijas Ārpolitikas institūts
Imigrācijas ietekme uz etniskajām attiecībām Latvijā
ES paplašināšanās kontekstā
ZIŅOJUMS 2004

rases pārstāvjiem tiek minēti, raksturojot sliktus dzīves apstākļus: „par mazu istabu Londonas komunalkā ar kaimiņiem – nēģeriem un ķīniešiem – jāmaksā 70 mārciņas nedēļā..... Londonā visur afroamerikāņi.”. Krieviski rakstošā prese terminu „nēģeris” bieži lieto krievvalodīgo raksturošanai: „Krievu nēģeris.” Ar šādiem epitetiem krievu tautības cilvēks norāda, ka viņus apspiež, diskriminē un, ka viņi ir zemākas kategorijas cilvēki nekā „titulnācija”, jeb latvieši.

Piemēra analīze

2002. gada 20. jūnijā Latvijas Televīzija pārraidīja Brīvības partijas priekšvēlēšanu reklāmas klipus. Šis klips saturēja sižetu, kurā tumšādains vīrietis tērpts Latvijas karavīra formā stāv sardzē pie Brīvības pieminekļa. Tad seko epizode, kurā tumšādains vīrietis savā nacionālajā tērpā skūpst gaišādainu latviešu tautumeitu. Fonā skan teksts: "Šodien - Latvijas sargs, rīt - varbūt Tavs znots". Klipa titros parādās teksts par to, ka iestāšanās Eiropas Savienībā nozīmē imigrantu ieplūšanu no Āfrikas un Āzijas.

Latvijas Televīzija, pēc vienreizējas- minētā klipa pārraidīšanas, atteicās to turpināt pārraidīt, uzskatot, ka minētā reklāma satur kadrus, kas ietver "jebkuru rases, dzimuma vai tautības diskrimināciju", kas ir pretrunā Radio un televīzijas Likuma 20. panta 3. daļas trešajam punktam. Sakarā ar ko prasītājs norādījis, ka par patieso atbildētāju ir uzskatāms tās autors - Brīvības partija.

2003. gada 9. aprīlī Latvijas Republikas Augstākā tiesa, izskatot Č. K. Edžugbo un P. Mensaha prasību pret politisko organizāciju "BRĪVĪBAS PARTIJA" un valsts bezpeļņas SIA LATVIJAS TELEVĪZIJA par goda un cieņas aizskaršanu un mantiskās kompensācijas piedziņu sakarā ar minētās reklāmas pārraidīšanu, spriedumā ir atzinusi, ka šāda publiskota un izplatīta reklāma faktiski ir uzskatāma par personas diskriminējošu pēc rases, kas ir pretrunā ar Starptautisko konvenciju par jebkuras rasu diskriminācijas izskaušanu un ANO Starptautisko paktu par pilsoniskajām un politiskajām tiesībām, kā arī Cilvēktiesību un pamatbrīvību aizsardzības konvenciju.

Fr. Eberta fonds un Latvijas Ārpolitikas institūts
Imigrācijas ietekme uz etniskajām attiecībām Latvijā
ES paplašināšanās kontekstā
ZIŅOJUMS 2004

Bez tam tiesa atzinusi, ka nav šaubu par to, ka reklāmas sižets ar Brīvības pieminekli fonā un sekojošiem subtitriem ietver rasu diskriminācijas jēdzienu, jo var aktivizēt aizspriedumus, divdomīgas interpretācijas. Tiesa atzinusi, ka šāda reklāma nav ētiska un to var atzīt par tādu, kas faktiski balansē uz rasu naida un nesaticības izraisīšanu, kā arī personas diskrimināciju atkarībā no rases vai nacionālās piederības. Turklāt tiesa atzinusi, ka sakarā ar pārraidīto reklāmu prasītāju goda un cieņas aizskaršanā ir vainojama p/o Brīvības partija.

Tiesa atzīst par pamatotu prasītāja norādi, ka Brīvības partijas reklāma nodala tumšādainos un gaišādainos Latvijas iedzīvotājus un pauž viedokli, ka laulības šo cilvēku vidū ir nevēlamas, tādā veidā reklāma veic personu dalīšanu atkarībā no piederības noteiktai rasei attiecībā uz tiesībām veidot ģimeni un uzturēties Latvijā. Šāda dalīšana atzīstama par diskrimināciju atbilstoši Starptautiskās konvencijas par jebkuras rasu diskriminācijas izskaušanu 1. panta 1. daļas definīcijai. Nav šaubu, ka reklāma pauž viedokli, ka Latvijā ir nevēlama citu rasu ieplūšana un tādejādi kūda pret citam rasēm un sekmē rasu neiecietību Latvijā.

Tiesa nolēma prasību apmierināt un piedzīt no politiskās organizācijas "Brīvības partija" par labu Džordžam Stilam mantisko kompensāciju trīsdesmit latu apmērā un tiesāšanās izdevumus deviņu latu apmērā.

Minētā politiskā reklāma pauda negatīvu nostāju pret tumšādainiem cilvēkiem, pret to, ka viņi dzīvo vai dzīvos Latvijā un veidos ģimeni ar gaišādainiem Latvijas iedzīvotājiem. Reklāma saturēja negatīvu novērtējumu par tumšādainu cilvēku, jo tā pasaka, ka tumšādaini znoti ir nevēlami un būs liela nelaime Latvijas meiteņu vecākiem, un veicina aizspriedumu nostiprināšanos pret tumšādainiem cilvēkiem Latvijas sabiedrībā un kurina rasu naidu. Lai gan tiesas spriedums bija loģisks, tomēr kopumā lietas izskatīšana nebija pietiekami efektīva, jo tās norise pārāk maz tika atspoguļota medijos. Šai tiesas prāvai netika pievērsta arī politiska uzmanība. Šajā laikā politiskās partijas nav paudušas nekādu attieksmi pret notikumu. Vienīgi

Fr. Eberta fonds un Latvijas Ārpolitikas institūts
Imigrācijas ietekme uz etniskajām attiecībām Latvijā
ES paplašināšanās kontekstā
ZIŅOJUMS 2004

politiskie paziņojumi bija no pašas Brīvības partijas puses, kas drīzāk pauda savas pozīcijas nosptiprināšanu, nevis problēmas apzināšanos.

Brīvības partijas (BP) reklāmā nav rasisma, un to atzinušas arī tiesu iestādes, sarunā ar aģentūru LETA norādīja viens no reklāmas idejas autoriem, BP priekšvēlēšanu kampaņas vadītājs Ziedonis Čevers. Viņš atgādināja, ka pirmās instances tiesa "Los Amigos" prasību noraidīja, savukārt Rīgas apgabaltiesa lēmusi tikai par mūziķu godu un cieņu, nevis to, vai reklāma ir rasistiska.

Pēc Čevera domām, reklāma šā gada vidū tika veidota, lai "vizualizētu tēlus" un sāktu diskusiju par imigrācijas izraisīto problēmu, kas esot izdevies. Čevers uzskata, ka Stīls ir kaut ko pārpratis, un viņam amerikāņa argumenti, kas izklāstīti publikācijā portālā "politika.lv", nav saprotami. Čevers arī domā, ka problēmas izraisīšanā ieinteresēti vietējie juristi, kas paši Stīlam pieteikušies viņu aizstāvēt tiesā.

7. Latvijas attīstība imigrācijas jomā.

Imigrācijas procesi nākotnē Latvijā ir aplūkojami kontekstā ar valsts piederību ES, kā arī ar NVS valstu robežu. Šie faktori ir ņemti vērā, izdarot dažādas prognozes par imigrācijas jautājuma attīstību nākotnē.

7.1. ES tendences.

Bagātās Rietumeiropas valstis būs tikai ieguvējas, atverot savas robežas augsti kvalificētiem imigrantiem, secināts "Royal Economic Society" sanāksmē prezentētā pētījumā par migrācijas ekonomisko ietekmi pēc ES paplašināšanās. Pētījuma rezultāti liecina, ka Rietumvalstu algas un ražošanas apjomi migrācijas rezultātā palielināsies, nevis samazināsies, kā daudzi baidās. Taču pētījuma autori arī brīdina, ka galvenie zaudētāji šajā procesā būs pašlaik nabadzīgākie ES dienvidu reģioni.

Galvenais pētījumā izdarītais secinājums, ka pieaugošā kvalificētu speciālistu imigrācija paaugstinās dzīves līmeni, ir izaicinājums daudzu politiķu un atsevišķu ekonomistu paustajiem argumentiem. Bagāto Rietumeiropas valstu politiķi jau ilgāku laiku ir izteikušies par darba tirgus atbrīvošanu atsevišķos sektoros - piemēram, medicīnā vai izglītībā. Taču politiķi nevēlas pieļaut neierobežotu imigrāciju, baidoties, ka jauna, lētāka darbaspēka pieplūdums apdraudēs pašreizējās darba vietas.

Šāda politika nav tālredzīga, norāda pētījuma autori - Longboro un Ņūkāslas universitāšu zinātnieki. Pēc viņu domām, lielāks kvalificētu darbinieku skaits veicinās to tehnoloģiski sarežģītāko nozaru attīstību, kuras nodrošina Eiropas vadošo ekonomiku attīstību. Progresīvās un labāk attīstītās kompānijas, visdrīzāk, vēlēsies investēt valstīs, kas varēs piedāvāt kvalificētu darbaspēku, jo šīs nozares, tai skaitā tehnoloģijas, farmācija un telekomunikācijas, ir ļoti atkarīgas no "cilvēku kapitāla". Kopumā, pēc pētījuma autoru aplēsēm, vidējā alga bagātajās Ziemeļeiropas valstīs palielinātos par 5,6%, ja būtu atļauta neierobežota kvalificētu darbinieku imigrācija no

Austrumeiropas valstīm.

Tai pašā laikā tādām Eiropas Savienības valstīm kā Spānijai, Itālijai un Grieķijai šāda attīstība var radīt zaudējumus, jo šajā reģionā darbojas lielākoties kompānijas, kas ir ieinteresētas zemākās izmaksās, nevis darbaspēka kvalitātē. Līdz ar to kvalificētākie speciālisti varētu doties uz attīstītākajām ES valstīm un šāda procesa rezultātā algu līmenis Dienvidēiropā varētu samazināties par 8,7%.

Tādējādi, kā norāda pētījuma autori, galvenais ES imigrācijas politikas uzdevums pēc savienības paplašināšanās būs nostiprināt Dienvidēiropas valstu ekonomiku, nevis ierobežot darbaspēka pieplūdumu augstāk attīstījās Ziemeļeiropas valstīs.

Pētījumi par populāciju attīstību līdz 2050.gadam apliecina, ka rūpnieciskajās sabiedrībās, ieskaitot ES, būs novērojama izteikta novecošanās un iedzīvotāju skaita samazināšanās. Vienīgais izņēmums ir ASV, kur iedzīvotāju skaits mazliet palielināsies, arī bez imigrantu pieauguma. Savukārt Eiropa nav pievilcīga tās negatīvās sociālās un politiskās attieksmes dēļ pret imigrantiem, kas tiek uzskatīti par nabadzīgiem un ekonomiski, sociāli un reliģiski nesaderīgiem.

7.2. Latvijas perspektīvas.

ES pilsoņu iespējas pārvietoties no vienas dalībvalsts uz otru netiek ierobežotas. To nosaka viena no četrām kustību brīvībām ES – brīva darba spēka kustība, kas ļauj ikvienam ES pilsonim brīvi izvēlēties, kurā valstī apmesties uz dzīvi un strādāt.

Bažas par to, ka pēc Latvijas iestāšanās ES, sāktos, piemēram, masveidīga dāņu, zviedru, somu, vāciešu vai citu dalībvalstu pilsoņu pārvietošanās uz Latviju, nav pamatotas, jo Latvijā ir ierobežots darba tirgus, ar salīdzinoši zemām algām un ierobežotām sociālām garantijām. Jāatceras arī, ka vietējās valodas nezināšana ir migrāciju kavējošs faktors.

Fr. Eberta fonds un Latvijas Ārpolitikas institūts
Imigrācijas ietekme uz etniskajām attiecībām Latvijā
ES paplašināšanās kontekstā
ZIŅOJUMS 2004

Kā liecina iepriekšējo ES paplašināšanās posmi, jaunu valstu uzņemšana nav izraisījusi masveida migrāciju. Pēc ES statistiskajiem datiem ES iekšējā migrācija ir 3-5% līmenī no nodarbināto skaita. Pēc Austrumeiropas valstu uzņemšanas ES drīzāk lielākas bažas varētu būt Rietumeiropas valstu pilsoņiem, jo kā liecina socioloģiskie pētījumi, tad tieši austrumeiropieši labprāt vēlētos strādāt rietumos. Šī tendence varētu mainīties tad, kad paplašinātajā Eiropā būs izlīdzinājies vidējais dzīves līmenis.

Šobrīd Latvija nav imigrācijas valsts, jo ārzemnieku skaits no kopējā iedzīvotāju skaita ir aptuveni 1,4%. Pateicoties brīvajai kapitāla un darbaspēka kustībai, pēc iestāšanās Eiropas Savienībā migrācijas plūsmas palielināsies, taču iebraukušo un izbraukušo iedzīvotāju skaits varētu būt līdzīgs.

Latvija iecerotajiem nešķiet atraktīva, jo nav tik augsti ekonomiski attīstīta kā citas bagātākās ES valstis, kā arī nepiedāvā iebraucējiem izdevīgus sociālos pabalstus. Latvijā atšķirībā no citām ES valstīm nav izveidojušās etniskās kopienas, kas varētu būt par pamatu imigrantu ieplūšanai, apvienojot ģimenes. Tāpat Latvija nekad nebūs tik populāra un pazīstama kā lielākās Eiropas valstis, piemēram, Francija, Vācija, Lielbritānija, uz kurām plūst imigranti. Arī nelegālā darbaspēka risks esot mazs, jo daudz nelegālo strādnieku valstī parādoties tikai tad, kad uzņēmēji vai ražotāji tajos ir ieinteresēti. Ja pieņem, ka tuvāko desmit gadu laikā industriālā ražošana nebūs Latvijas ekonomikas pamatbalsts, tad arī neradīsies priekšnosacījumi nelegālam darbaspēkam.

Latvijas situācijā īpaša uzmanība ir pievēršama attiecībām ar Krieviju un Baltkrieviju. Atsevišķi Starptautiskās Migrācijas organizācijas (SMO) pētījumi par Baltijas valstu

Fr. Eberta fonds un Latvijas Ārpolitikas institūts
Imigrācijas ietekme uz etniskajām attiecībām Latvijā
ES paplašināšanās kontekstā
ZIŅOJUMS 2004

migrāciju liecina, ka "Baltijas valstīm draud pārvēršanās Rietumus nerasniegušo nelegālo imigrantu nometnē, ja visdrīzākajā laikā netiks noslēgti migrantu atpakaļuzņemšanas līgumi ar Krieviju un Baltkrieviju. Baltijas valstis kļūst par iecienītu tranzīta ceļu tiem migrantiem, kuri šobrīd uzturas NVS teritorijā, gaidot izdevību nokļūt ziemeļvalstīs vai Šengenas līguma zonā. Atbilstoši oficiālajiem Krievijas Federācijas Migrācijas dienesta aprēķiniem, tādu cilvēku skaits šajā valstī vien varētu sasniegt miljonu”.

Krievijas un citu NVS valstu iedzīvotāju interese par migrāciju var ietekmēt arī dzīves līmeņa starpības palielināšanās ES un NVS. Šādā scenārijā Latvija tuvāko 5-10 gadu laikā varētu kļūt ļoti pievilcīga tieši imigrantiem no NVS valstīm. Svarīgākie faktori varētu būt ekonomiskie stimuli un salīdzinoši vieglāki apstākļi, lai integrētos Latvijā. NVS valstu iedzīvotājiem sevišķi nozīmīgi varētu būt labvēlīgās etniskās kopienas proporcijas un krievu valodas pielietojums. Latvijas aptaujātie eksperti atzīst arī iespēju, ka izmaiņas Baltkrievijas politiskajā režīmā var izraisīt Baltkrievijas iedzīvotāju vēlmi emigrēt uz salīdzinoši attīstītākajām Baltijas valstīm un īpaši Latviju, kur ir ievērojama baltkrievu kopiena.

Ārējo migrantu interese par Latviju kā potenciālu ES dalībvalsti var veicināt arī Eiropas tiesību attīstība. ES, arvien vairāk liberalizējot attieksmi pret imigrantiem, cenšas palielināt trešo valstu pilsoņu tiesību loku. Par to liecina pēdējās pieņemtās Direktīvas attiecībā uz trešo valstu pilsoņiem un viņu ģimeņu apvienošanu.

ES interesēs ir nodrošināt trešo valstu pilsoņiem, kas ilgstoši dzīvo kādā no ES dalībvalstīm, pēc iespējas tādas pašas tiesības kā dalībvalstu pilsoņiem. Kā ilgtermiņa Latvijas pastāvīgie iedzīvotāji nepilsoņi tiks atzīti arī par ES ilgtermiņa iedzīvotājiem. Tāpēc nepilsoņi iegūs plašākas sociālās un ekonomiskās tiesības citās ES valstīs. Būtisks faktors potenciālai migrācijai ir tas, ka šī direktīva piešķirs papildu tiesības arī Latvijā pastāvīgi dzīvojošajiem trešo valstu pilsoņiem, piemēram, no Ukrainas vai

Fr. Eberta fonds un Latvijas Ārpolitikas institūts
Imigrācijas ietekme uz etniskajām attiecībām Latvijā
ES paplašināšanās kontekstā
ZIŅOJUMS 2004

Krievijas. Imigrācijas procesus var tieši un netieši ietekmēt arī jauni ES Asociācijas līgumi un citas direktīvas saistībā ar ģimeņu apvienošanu, darba spēka plūsmu un dubulpilsoņiem.

Latvijas eksperti imigrācijas jomā atzīst, ka tuvākajos 5 -10 gados netiek prognozēta imigrantu nozīmīga kustība. Tomēr, tiek pieļauta arī iespēja, ka palielināsies strādnieku pieplūdums no kaimiņvalstīm ar atgriešanos dzimtenē pēc līguma vai bez līguma beigām. Vēl iespējami eirozonas strādnieki, kas strādātu savu Eiropas kompāniju filiālēs Latvijā, bet kopumā tie ir nenozīmīgi skaitļi.

Tuvākos gadus ievērojamu problēmu nebūs, bet pēc gadiem 10 būs lūzuma periods. To noteiks Latvijas demogrāfiskā situācija. Vecuma līkne rāda, ka 80-ajos gados bija liela dzimstība – 40/41 tūkstotis gadā; 90-ajos gados – 19/21 tūkst. gadā. Tas nozīmē, ka tādā veidā turpinoties, līdz 2050. gadam iedzīvotāju skaits var samazināties uz pusi. 80-to gadu beigās Latvijā bija 2,7 miljoni iedzīvotāju. Tagad šis skaitlis ir sarucis līdz 2,3 miljoniem. 2050. gadā varētu sasniegt 200 000 strādājošo iztrūkumu. Latvijas valdība ir izstrādājusi dzimstības palielināšanas programmu, bet tās realizācija nemainīs kritisko situāciju darba spēka jomā. Līdz ar to var prognozēt, ka pēc 10 gadiem Latvijai viesstrādnieku jautājums būs ekonomiski ļoti aktuāls.

Šajā sakarā politisko lēmumu pieņēmējiem svarīgi būtu laicīgi sākt analizēt šo jautājumu ilgtermiņā, izstrādāt sistēmu, kā organizēti un kontrolēti vadīt viesstrādnieku plūsmu, lai konkrēti reģistrēti cilvēki atbrauc uz noteiktu termiņu, nostrādā uz attiecīgiem noteikumiem un atgriežas savās mītnes zemēs. Ja Latvija savlaicīgi tam nepievērsīs uzmanību, tad pēc 10 gadiem valstī būs liels nelegālo imigrantu pieplūdums, kas tirgus apstākļos reaģēs uz darba spēka pieprasījumu.

ES valstu pieredze imigrācijas jautājumos liecina, ka savlaicīgi plānojams ir tas, lai potenciālie viesstrādnieki netiktu izvietoti vienuviet. Tas nozīmē, ka valdībai būs nepieciešami līdzekļi imigrantu uzņemšanai dažādās pašvaldībās, lai neveidotos tā

Fr. Eberta fonds un Latvijas Ārpolitikas institūts
Imigrācijas ietekme uz etniskajām attiecībām Latvijā
ES paplašināšanās kontekstā
ZIŅOJUMS 2004

saucamie imigrantu kvartāli. Valsts Nodarbinātības dienests varētu uzņemt funkcijas pēc Latvijas uzņēmumu pieprasījuma sagādāt strādniekus un kontrolēt to uzturēšanos šeit. Pusi līdzekļu tiktu maksāti konkrētajiem cilvēkiem, puse iestādēm par izdevumiem. Latvijas valstij tas varētu būt izdevīgi.

Latvijai vērtīga varētu būt Vācijas pieredze. Vācija allaž ir bijusi strikta pretiniece imigrantu pieplūdumam. Tomēr, kad radās vajadzība, tika nodibināta speciāla programma datorspeciālistu piesaistei. Valstij bija nepieciešami apmēram 100 – 200 tūkstoši speciālistu, kas tika vervēti dažādās valstīs. Tomēr viņi nesavāca vajadzīgo skaitu, jo tika noteikts, ka atalgojumam jābūt Vācijas līmenī, lai neizkonkurētu vietējos. Bet rezultātā Vācijas uzņēmēji pieņēma darbā nelegālos strādniekus par daudz mazāku algu. Ja valdība noteiktu reālu atalgojuma limitu, tad tā saskartos arodbiedrību protestiem. Pieredze liecina, ka mēģinot risināt viesstrādnieku problēmas, šo jautājumu, no uzņēmēju viedokļa raugoties, salīdzinoši vieglāk ir atrisināt, izmantojot nelegālos imigrantus. Latvijā Valsts nodarbinātības dienests nodrošina iespējas speciālistiem braukt strādāt uz Vāciju, Zviedriju, bet Latvija, protams, nav īsti ieinteresēta, lai Latvijas labākie speciālisti brauktu prom, tādēļ šis process netiek veicināts un kvotas netiek piepildītas.

Valsts ilgtermiņa interesēs ir veikt informatīvas kampaņas, lai skaidrotu, ka Latvijai būs nepieciešamība pēc viesstrādniekiem. Šos procesus nevar atstāt bez valdības uzmanības. Imigrācijas jautājumu stihiska attīstība var veicināt problēmas un šķēršļus, kuru risināšanai tik un tā nāksies pievērst politisko uzmanību.

Pētījuma organizētajās ekspertu fokusgrupu diskusijās tika atzīmēti sekojoši ieguvumi saistībā ar imigrācijas procesiem un Latvijas dalību ES:

Latvijas darbaspēks varēs baudīt brīvas kustības tiesības un doties strādāt legālu darbu ES dalībvalstīs.

Šis ir vislielākais ieguvums, ko Latvijas sabiedrībai un īpaši strādājošajiem varētu sniegt Latvijas iekļaušana ES, uzskata respondenti. Kā galvenais arguments šādam viedoklim tiek minēts zema atalgojuma, ko saņem nodarbinātais Latvijā. Iedzīvotāji cer, ka darba iespējas ES dalībvalstīs nodrošinās lielāku darba algu, kā arī garantēs profesionālo pieredzi un izaugsmes iespējas. Vairāki respondenti minēja neatbilstošu valsts politiku un neefektīvu valsts pārvaldi kā argumentu tam, ka pēc Latvijas iestāšanās ES strādājošie būs ieinteresēti doties strādāt uz ES.

Pretrunā vēlmei strādāt ES ir fakts, ka patiešām doties uz ES gatava bija tikai trešdaļa aptaujāto, bet puse respondentu to nedomāja darīt.

Latvijas iedzīvotāji zaudēs lētā darbaspēka statusu.

Tā tiešām varētu notikt, ja pieaugtu iedzīvotāju ar augstāko izglītību īpatsvars. Brīvas darbaspēka kustības ieviešanai vajadzētu rosināt iedzīvotājus iegūt augstāko izglītību, jo tā nozīmēs konkurenci darba tirgū — vietējiem speciālistiem būs jākonkurē ar Eiropas telpas iedzīvotājiem, un kvalificēts speciālists kļūs par vērtību.

Tomēr rodas bažas, vai tiešām tas tā būs. Cilvēku skaits ar augstāko izglītību pēc 20—30 gadiem saruks, kaut gan, pēc 2000.gada tautas skaitīšanas rezultātiem, kas ir pēdējie publiski pieejamie dati, Latvijā iedzīvotāju, kam ir augstākā izglītība, īpatsvars sasniedzis 12% no visiem iedzīvotājiem. Šis rādītājs ir gandrīz divas reizes zemāks nekā attīstītajās ES valstīs. Tajā pašā laikā Latvijā vidēji uz 1000 iedzīvotājiem ir 47 studenti, kas, salīdzinot ar citām ES dalībvalstīm, ir ļoti labs rādītājs.

Fr. Eberta fonds un Latvijas Ārpolitikas institūts
Imigrācijas ietekme uz etniskajām attiecībām Latvijā
ES paplašināšanās kontekstā
ZIŅOJUMS 2004

studē jaunieši, kas dzimuši astoņdesmito gadu sākumā, kad dzimstība bija augsta un dzimušo skaits krietni vien pārsniedza mirušo skaitu. Zemās dzimstības un sabiedrības novecošanās dēļ studentu skaits jau pēc 7—10 gadiem ievērojami samazināsies, kad studēt sāks tie, kas dzimuši pēc 1992.gada. Tas izraisīs iedzīvotāju ar augstāko izglītību īpatsvara sarukšanu, kas varētu radīt draudus, ka Latviju arī turpmāk uzskatīs par lētā darbaspēka iespēju.

Galvenie ieguvēji būs specializēto nozaru pārstāvji.

Specializētajām nozarēm ir zināmas priekšrocības attiecībā uz brīvu darbaspēka kustību. Tā, piemēram, jūrniecībā un civilajā aviācijā strādājošajiem nevajadzētu būt problēmām, stājoties darba attiecībās ar ES dalībvalstu uzņēmumiem, jo šajās nozarēs ārvalstnieku kvalifikācija tiek atzīta automātiski. Tas pats attiecas uz ārstiem, vispārējās aprūpes medmāsām, farmaceitiem, zobārstiem, veterinārārstiem, arhitektiem, juristiem.

Ieguvēji būs «eiroierēdņi».

Ieguvēji varētu būt tie ekonomisti, juristi, valodu speciālisti, kas izturēs konkursu uz attiecīgajiem amatiem Eiropas Savienības institūcijās un kļūs par eiroierēdņiem. Lai arī Latvija varētu zaudēt valsts administrācijas labākos darbiniekus, kā ieguvums

Fr. Eberta fonds un Latvijas Ārpolitikas institūts
Imigrācijas ietekme uz etniskajām attiecībām Latvijā
ES paplašināšanās kontekstā
ZIŅOJUMS 2004

minama Latvijas netieša ietekme Eiropas Savienībā, jo cilvēki, kas tur nonāks, cerams, būs kompetenti mūsu valstij svarīgos jautājumos.

Pētījuma organizētajās fokusgrupu diskusijās tika atzīmēti sekojošas problēmas saistībā ar imigrācijas procesiem un Latvijas dalību ES:

Emigrēs sabiedrības izglītotākā daļa, to skaitā kvalificētais darbspēks.

No vienas puses, ļoti iespējams, ka uz ES dosies strādāt to arodu pārstāvji, kuru profesijas paredz automātisku kvalifikācijas atzīšanu. Varētu arī būt, ka Latviju atstās ar zinātni saistītās personas, jo šai nozarei raksturīgs trūcīgs finansiālais un materiāli tehniskais nodrošinājums. No otras puses, Latvijas darbspēka mobilitāti uzskata par vienu no viszemākajām kandidātvalstu vidū. Viens no iemesliem, kas var reāli kavēt Latvijas darbspēka aizplūšanu uz ES valstīm, ir svešvalodu neprasme. To liecina arī statistika: angļu valodu prot tikai nepilni 15%, vācu — 7%, franču — 0,4% no visiem respondentiem.

āv, protams, arī citi kavējoši faktori: ģimene un draugi, dzimtenes mīlestība, bailes no svešiem apstākļiem, negatīvas atsauksmes, iesākta uzņēmējdarbība.

Latvijā ieplūdīs darbspēka masas, kas izraisīs bezdarba pieaugumu Latvijā.

Pēc iestāšanās Eiropas Savienībā varētu būt sagaidāma lielāka ārzemju kompāniju interese par Latviju kā potenciālu zemi, kur sākt savu biznesu. Tādā gadījumā jārēķinās, ka valstī ieradīsies kvalificēts darbspēks menedžmenta funkciju veikšanai. Pastāv arī iespēja, ka ārzemju investors līdzī atved savas valsts darbspēku, atņemot iespēju Latvijas iedzīvotājiem strādāt šajā uzņēmumā.

Taču — kamēr Latvijas darbspēks tiek uzskatīts par vienu no vislētākajiem, kur par vienu darba stundu vidēji maksā Ls 1,45, maz ticams, ka tā būs, jo uzņēmums

vienmēr ir ieinteresēts samazināt izmaksas. Turklāt, pēc Eurostat pētījuma rezultātiem, 2002.gada pēdējos trijos mēnešos nominālās darbaspēka izmaksas stundā ir pieaugušas gan Eiropas ekonomiskajā zonā, gan ES dalībvalstīs, tāpēc uzņēmumi varētu būt ieinteresēti nodarbināt vietējo darbaspēku. Var jau iebilst, ka līdz ar iestāšanos ES par vienāda darba veikšanu nevarēs vienā dalībvalstī strādājošais saņemt mazāk nekā citā. Tomēr, līdz šāds nediskriminējošs princips sāks reāli darboties, iespējams, paies kāds laiks.

Ja darbaspēks no ES tomēr ieplūdīs un tas negatīvi ietekmēs nodarbinātību atsevišķās tautsaimniecības nozarēs, Latvija var piemērot ierobežojošus drošības pasākumus, tā kontrolējot strādnieku ieplūšanu. It sevišķi tas attieksies uz jaunajām dalībvalstīm.

Iespējams arī, ka tās ES personas, kas Latvijā ieradīsies sākuma periodā pēc uzņemšanas ES, būs tā sauktie laimes meklētāji, kas šurp atbrauks intereses pēc, nevis lai apmestos uz dzīvi un meklētu pastāvīgu nodarbošanos.

Latvijā ieplūdīs mazkvalificēts darbaspēks — imigranti un bēgļi, kas apdraudēs drošību.

Latvija nav blīvi apdzīvota (38 cilvēki uz 1 km²; ES — 116), tāpēc tā ir potenciāla imigrācijas zeme. Vai tiešām Latvijai būs jāuzņem liels imigrantu un bēgļu skaits? Darbaspēka pieplūdums tradicionāli vērojams tad, ja starp augsti attīstītu un mazāk attīstītu valsti pastāv ģeogrāfisks tuvums, ienākumu un bezdarba līmeņa krasas atšķirības. Latvija ir valsts, kas attīstās, ģeogrāfiski tā nerobežojas ne ar vienu dalībvalsti, ienākumu atšķirība starp Latviju un ES valstīm ir liela. Tas nozīmē, ka Latvija nav pievilcīga zeme labākas darba vides meklētājiem. Latvija neatrodas arī bēgļu plūsmu krustceļā.

Turklāt Latvija ir noslēgusi līgumus ar Beļģiju, Grieķiju, Horvātiju, Luksemburgu, Nīderlandi, Portugāli, Slovēniju, Spāniju, Vāciju un Austriju par nelegālo imigrantu

atpakaļ uzņemšanu.

Ārvalstnieku skaita pieaugums objektīvi rada jaunas problēmas, kas līdz šim Latvijai it kā ir bijušas mazāk aktuālas. Ārzemnieku uztveri negatīvi var ietekmēt tas, ka, piemēram, 2004. gadā salīdzinājumā ar pagājušo gadu par sešām reizēm pieaudzis ārvalstnieku izdarīto noziegumu skaits Latvijā. Valsts robežsardzes priekšnieks Gunārs Dāboliņš atzīmē, ka lielākā daļa no šiem noziegumiem saistīti ar nelegālu robežas šķērsošanu, nelikumīgu uzturēšanos valstī un nelegālu darbu. Speciālisti prognozē, ka ārvalstnieku izdarīto noziegumu skaits pieaugs, ar ko jārēķinās tiesībsargājošām institūcijām. Pēc Latvijas iestāšanās ES un nelegālo imigrantu skaita pieauguma mainīsies noziegumu struktūra - palielināsies finanšu un ekonomiskie noziegumi, bet samazināsies zādzību skaits, jo, pieaugot iedzīvotāju labklājības līmenim, izveidosies tā sauktais vidusslānis, kuri parasti nenodarbojas ar zādzībām, bet daudz "smalkākiem" noziegumu veidiem.

7.3. Patvēruma meklētāji un migrācijas procesi.

Latvijā bieži tiek jaukti un sapludināti kopā atsevišķie jēdzieni "bēglis", vai "patvēruma meklētājs" un "nelegālais imigrants". Patvēruma meklētājs ir persona, kas nopietnu iemeslu dēļ lūdz citas valsts aizsardzību. Patvērumu var lūgt, ja persona tiek vajāta rases, reliģijas, tautības, sociālās piederības vai politiskās pārliecības dēļ. Eiropas Savienībā katra valsts pati nosaka likumus un kārtību attiecībā uz ieceļotājiem, bet nevienai valstij netiek prasīts pieņemt nelegālos imigrantus.

Tikai retajam patvēruma meklētājam tiek piešķirts bēgļa statuss (vidēji ES tas ir 10%) - oficiāli tiek sniegta aizsardzība un dota uzturēšanās atļauja No 1998. gada Latvijā patvērumu ir meklējušas 129 personas, to skaitā 30 pērn. Astonām personām no tām piešķirts bēgļa statuss, bet vēl trim personām - alternatīvais statuss. Alternatīvo statusu piešķir, ja personai savā zemē draud nāvessods, necilvēcīga vai cilvēka cieņu pazemojoša izturēšanās vai notiek karadarbība. Visi bēgļa statusu ieguvušie apgūst latviešu valodu. Diemžēl vairums patvēruma meklētājiem nav

Fr. Eberta fonds un Latvijas Ārpolitikas institūts
Imigrācijas ietekme uz etniskajām attiecībām Latvijā
ES paplašināšanās kontekstā
ZIŅOJUMS 2004

pamata lūgt patvērumu, tāpēc to pieprasījumi tiek noraidīti, bet cilvēkiem ir valsti jāpamet.

Pēc Latvijas iestāšanās ES patvēruma meklētāju skaits pieaugs, taču tas joprojām būs daudz mazāks nekā turīgākās valstīs. Tā kā Latvijā maznodrošinātajām personām nav lielu sociālo garantiju un nav izveidojušās plašas dažādu etnisko grupu kopienas, patvēruma meklētāju skaita pieaugums nebūs straujš. Tuvākajā nākotnē patvēruma meklētāju skaits Latvijā varētu līdzināties līdzšinējam.

Kļūstot par pilntiesīgu ES dalībvalsti, Latvija ir ieguvusi jaunas tiesības un tai ir jāuzņemas jauni pienākumi. Viens no tiem - patvēruma garantēšana tiem trešo valstu pilsoņiem, kuri pamatotu baiļu dēļ nevar izmantot savas valsts aizsardzību. Tas nav jaunums, jo patvēruma procedūra Latvijā ir izveidota jau 1998.gadā, tā pastāvīgi pilnveidota un saskaņota ar ES rekomendācijām, tomēr no 1.maija lietu izskatīšanai tiek pievērsta pastiprināta uzmanība.

Presē aprakstītie statistikas dati par patvēruma lūdzēju skaitu Eiropas valstīs Latvijas sabiedrībā rada bažas par to, vai arī Latvija pēc neilga laika nekļūs par valsti, kurā patvērumu mēģinās rast dažādu nacionalitāšu un tautību pārstāvji. Statistika patiešām ir iespaidīga – pēc ANO Bēgļu lietu komisariāta datiem 2003.gadā Lielbritānijā patvērumu lūgušas vairāk nekā 60 000 personu, Vācijā un Francijā - vairāk nekā 50 000 personu, Zviedrijā un Austrijā - vairāk nekā 30 000 personu. Arī jaunajās dalībvalstīs – Slovākijā un Čehijā - patvērumu lūgušas vairāk nekā 10 000 personu, Polijā - gandrīz 7000 personu. Jāatdzīst, ka pēdējo gadu laikā patvēruma meklētāju skaits Eiropā tomēr samazinās.

Patvēruma jautājumiem pasaulē ir izveidojusies negatīva pieskaņa. Lai gan patvēruma procedūra ir veidota personām, kuras tiek vajātas rases, reliģijas, politiskās pārliecības dēļ vai kuru teritorijā norisinās bruņoti konflikti, arvien vairāk to mēģina izmantot ekonomisku labumu gūšanai. Tādēļ jāpievērš pastiprināta uzmanība ātras un efektīvas

Fr. Eberta fonds un Latvijas Ārpolitikas institūts
Imigrācijas ietekme uz etniskajām attiecībām Latvijā
ES paplašināšanās kontekstā
ZIŅOJUMS 2004

procedūras radīšanai, lai nošķirtu tās personas, kas procedūru mēģina izmantot ļaunprātīgi.

Kopš 1998.gada Latvijā aizsardzību lūgušas 134 personas, no kurām bēgļa statuss piešķirts astoņiem, bet alternatīvā aizsardzība – deviņiem cilvēkiem. No visiem patvēruma lūgumiem tikai aptuveni katrs desmitais tiek atzīts par pamatotu, pārējām personām valsts teritorija ir jāatstāj un jādodas atpakaļ uz savu mītnes zemi.

Arī Eiropā patvērums tiek garantēts aptuveni 10% patvēruma meklētāju, taču pēdējo gadu laikā vairākas Eiropas valstis noteikušas stingrāku patvēruma politiku, tādēļ apmierināto prasību skaits ir vēl zemāks.

Francijā pagājušajā gadā patvērumu lūgušas vairāk nekā 50 000 personu, bet tās kaimiņvalsts Spānija saņēmusi gandrīz 10 reizes mazāk patvēruma lūgumus. Tātad - kas nosaka patvēruma meklētāju izvēli?

ES prakse liecina, ka viens no ietekmējošiem, galvenajiem faktoriem mērķa valsts izvēlē ir tās labklājības līmenis. Jo valstī augstāks labklājības līmenis, jo lielāka iespēja, ka patvēruma meklētāji izvēlēšies šo valsti. Tāpat būtiska nozīme ir patvēruma meklētājiem nodrošinātajām sociālajām garantijām. Skandināvijas valstis - Norvēģija un Zviedrija -, piedāvājot plašu sociālās palīdzības klāstu, ir kļuvušas par līderēm patvēruma meklētāju skaita ziņā pret valsts iedzīvotāju skaitu.

Ne mazāk būtisks faktors ir dažādu etnisko kopienu esamībai valstī. Patvēruma meklētājs labprātāk dosies tur, kur ir attiecīgās etniskās grupas pārstāvji, cerot uz morālu, finansiālu vai jebkādu citu atbalstu, kā arī raudzīsies uz valsts ģeogrāfisko novietojumu – cik tas ir vai nav izdevīgs, lai nokļūtu kādā citā valstī.

Fr. Eberta fonds un Latvijas Ārpolitikas institūts
Imigrācijas ietekme uz etniskajām attiecībām Latvijā
ES paplašināšanās kontekstā
ZIŅOJUMS 2004

Ne reti izskan viedokļi, ka pēc Latvijas pievienošanās ES Latvijā ieceļos tūkstošiem vai pat miljoniem imigrantu, tai skaitā patvēruma meklētāju. Tomēr pamatīgāk izpētot migrācijas plūsmas un tendences pasaulē, šie apgalvojumi nešķiet pamatoti.

Protams, līdz ar labklājības līmeņa celšanos arī Latvija kļūs iekārojamāka personām, kuru dzīves līmenis būs zemāks. Tomēr jāatceras, ka patvērums tiek garantēts tikai tām personām, kuru motīvs patvēruma lūgšanai nav ekonomiskas intereses, bet gan patiesi draudi dzīvībai.

Bēglim Latvijā vienu gadu no statusa piešķiršanas brīža tiek nodrošināts pabalsts un valodas apmācība, tomēr sociālo garantiju apjoms ir krietni mazāks nekā citās Eiropas valstīs. Turklāt Latvijā nav izveidojušās spēcīgas Āzijas vai Āfrikas tautu kopienas, kas mudinātu patvēruma meklētājus doties uz Latviju.

Grūti pateikt, kā Latviju ietekmēs valsts ģeogrāfiskais novietojums. Tā kā Latvijas austrumu robeža būs arī ES ārējā robeža, tad patvēruma meklētāji, iespējams, to izmantos, lai nokļūtu tālāk kādā citā ES dalībvalstī. Tomēr Latvijas austrumu robežas nostiprināšanā ir ieguldīti lieli līdzekļi, lai līdz minimumam samazinātu personu nelegālu iekļūšanu valstī. Ja skaidri redzams, ka persona patvērumu lūdz nepamatoti, Latvijas likumdošana paredz saīsināto pieteikuma izskatīšanas kārtību un persona valstī nemaz neiekļūst. Eiropas pieredze liecina, ka valstis, kas ģeogrāfiski atrodas nomaļus, piemēram, Portugāle, Spānija, Somija, nesāņem tik lielu pieteikumu skaitu. Ļoti skaidri tas saskatāms arī Baltijas valstīs – kopš patvēruma procedūras uzsākšanas Lietuva saņēmusi aptuveni 1500 pieteikumu, bet Latvija 130, savukārt Igaunija - tikai 70. *Iecienītākās* tomēr ir Centrāleiropas valstis.

Patvēruma jautājumi ES institūciju dienaskārtībā ieņem būtisku vietu. Apzinoties lielo patvēruma pieteikumu skaitu, tiek domāts par vienotas patvēruma politikas veidošanu. Tās mērķis – ieviest vienotus kritērijus lietu izskatīšanā, lai vienas dalībvalsts pieņemtais lēmums būtu saistošs arī citām dalībvalstīm. Tas nozīmē - ja persona

patvērumu ir lūgusi vienā dalībvalstī, un tas ir noraidīts, tad arī citā dalībvalstī patvērumš netiks garantēts, līdz ar to nebūs nozīmes pieteikumu iesniegt vēlreiz. No 1.maija arī Latvijā sāka darboties patvēruma meklētāju pirkstu nospiedumu datu bāze, kas ļaus noskaidrot, vai persona patvērumu nelūdz atkārtoti. Iespējams, ka patvēruma meklētāju skaits Latvijā palielināsies par dažiem desmitiem vai simtiem, taču tas nebūs kritisks.

7.4. Nelegālā imigrācija kā ES kopīga problēma.

Eiropā ik gadus iebrauc ap pusmiljona nelegālo imigrantu. Nepārtrauktā bēgļu straume no Āzijas un Āfrikas valstīm izraisījusi Eiropas valstu pilsoņu neapmierinātību un vietumis nokaitējusi politisko situāciju. Lai samazinātu imigrantu plūsmu, ES dalībvalstīs (piemēram, Austrijā, Dānijā, Spānijā) tiek pieņemtas arvien stingrākas likumdošanas normas. ES izstrādā arī kopēju likumdošanu, lai nostiprinātu ārējo robežu un nepieļautu nelegālo imigrāciju.

Nelegālos imigrantus, kuriem kāda ES dalībvalsts atsaka patvērumu, izraida no ES, nevis pārsūta uz citām dalībvalstīm. Tāpēc nav pamata bažām, ka Latvijai draudētu imigranti no ES.

Latvijai pievienojoties ES, nelegālo imigrantu skaits varētu palielināties. Visticamāk, ka Latvijas jūras ostas un lidosta būs tie objekti, caur kuriem nelegālie imigranti centīsies nokļūt Rietumeiropas un Skandināvijas valstīs. Šādas prognozes neatbilst ne Latvijas, ne ES valstu interesēm. Tieši tāpēc ES dalībvalstis pieliek daudz pūliņu, lai ierobežotu nelegālo imigrantu ieplūšanu, vispirms jau ar ārējās ES robežas nostiprināšanu. Šengenas prasību izpildei Latvijai piešķirts 71 miljons eiro. Iespējams, ka Latvijai pievienojoties ES, arī kopējās palīdzības apjomi palielināsies, lai maksimāli ierobežotu nelegālās imigrācijas draudus. Latvijas austrumu robežas (kas kļūs par visas ES ārējās robežas sastāvdaļu) maksimāla drošība kļūs par visas ES prioritāti. Būtībā, tieši iestājoties ES, Latvijai ir lielākas iespējas sekmīgi aizsargāt savas robežas no nelegālajiem imigrantiem.

Fr. Eberta fonds un Latvijas Ārpolitikas institūts
Imigrācijas ietekme uz etniskajām attiecībām Latvijā
ES paplašināšanās kontekstā
ZIŅOJUMS 2004

Latvija nekļūs par imigrācijas zemi tiem, kurus ES tagadējās dalībvalstis negribēs uzņemt savā teritorijā. Brīva persona kustība attiecas tikai uz ES iekšieni, nevis uz visu Eiropu vai vēl tālāk! Latvijā nevar tā vienkārši iebraukt un teikt – es te apmetīšos uz dzīvi. Gluži otrādi, tas, ka Latvijas robeža būs ES arējā robeža veicinās šīs robežas nostiprināšanu. Ja ārvalstnieks vēlas Latvijā uzturēties vairāk par Imigrācijas likumā noteiktajām 90 dienām pusgada laikā, tam ir jāiegūst uzturēšanās atļauja. Ja ārvalstniekam Latvijā dzīvo tuvi radi vai viņš ir pašnodarbināta persona, kura aktivitātes turklāt 'rada ienākumus Latvijas Republikai', viņam atļauju var izsniegt uz pusgadu. Lai Latvijā ārvalstnieks varētu strādāt, tam jau pirms iebraukšanas Latvijā ir jānokārto visas pārbaudes un izsaukums. Šādas atļaujas termiņš nedrīkst pārsniegt četrus gadus. Piecu gadu uzturēšanās atļauju Latvijā var izsniegt uzņēmējiem, kas Latvijas tautsaimniecībā ieguldījuši 'kapitālu ne mazāk kā viena miliona ASV dolāru apmērā'. Otrkārt, atverot ražotni Latvijā, vispirms darba devējiem kopīgi ar Nodarbinātības valsts dienestu jālūkojas pēc darbaspēka Latvijā. Gadījumos, ja atrast nepieciešamos darbiniekus Latvijā neizdodas, Nodarbinātības valsts dienests paziņos var vakances esamību ES dalībvalstu nodarbinātības dienestiem. Tikai izņēmumu gadījumos, ja neizdodas aizpildīt esošās vakances ar Latvijas vai ES dalībvalstu darba meklētājiem, iespēja strādāt Latvijā var tikt dotā ārzemniekiem – ne-Eiropas Savienības dalībvalstu pārstāvjiem.

Saskaņā ar Eiropas Komisijas paziņojumiem, visas Eiropas vīzu datubāze, pirkstu nospiedumi pasēs un stingrāka robežkontrole ir starp jaunajiem pasākumiem, kas ir nepieciešami, lai apturētu nelegālo imigrantu pieplūdumu ES. EK arī aicina dalībvalstis darīt vairāk, lai palīdzētu legālajiem imigrantiem uzlabot savu stāvokli sabiedrībā un atbilstu pieprasījumam pēc darbaspēka nākotnē ES, kur ir zemi dzimšanas rādītāji un sabiedrība noveco. Eiropas Komisijas priekšlikumi ir iekļauti divos ziņojumos par imigrāciju un ES cīņu pret nelegālo imigrāciju, kas ir galvenās jomas ES centienos izveidot kopīgu patvēruma un imigrācijas politiku.

"Lai arī mums ir nepieciešama dāsna politika likumīgai imigrācijai un patvērumam, mums ir jārīkojas apņēmīgi kopīgā mūsu robežu kontrolēšanā un cīņā pret nelegālo

imigrāciju," paziņoja ES tieslietu un iekšlietu komisārs Antonio Vitorino. ES līderi ir solījuši cīnīties pret nelegālo imigrāciju, kad pret imigrantiem noskaņotās partijas būs guvušas panākumus vēlēšanās un mazināsies sabiedriskā atbalsts patvēruma meklētājiem, baidoties, ka tiek pārkāptas dāsnās nacionālās patvēruma sistēmas. Taču pašreizējā imigrācijas politika Eiropā piedāvā ekonomiskajiem migrantiem dažus likumīgus veidus, kā iekļūt ES un ir atstājusi tūkstošiem labākas dzīves meklētāju cilvēku kontrabandistu rokās.

Lai pastiprinātu cīņu pret nelegālo imigrāciju, ES ir jāizveido datubāze, kas ietvertu visus pieprasījumus pēc vīzām, piešķirtās vīzas un atteiktās vīzas, lai nodrošinātu labāku trešo valstu iedzīvotāju kontroli, kuri vēlas iekļūt ES. ES ir arī jāiekļauj tā dēvētie "biometriskie radītāji" - pirkstu nospiedumi vai acs tīklu skenējumi - ceļošanas dokumentos un uzturēšanās atļaujās, lai cīnītos pret dokumentu viltošanu, uz ko jau ir aicinājušas Vācija un Francija. Centieni apkarot nelegālo imigrāciju ir jāstiprina ar efektīvu nevēlamu imigrantu atpakaļ nosūtīšanas sistēmu, lai dotu signālu, ka ir noderīga tikai legālā imigrācija.

Eiropas Komisijai ir nepieciešami vismaz 80 miljoni eiro (53,12 miljoni latu), lai stātos pretī nelegālās imigrācijas radītajiem izaicinājumiem, taču reāli no ES valstīm ir nepieciešami 140 miljoni eiro.

7.5. Etniskās attiecības.

Pašreizējā situācijā politikas veidotājiem ir svarīgi plānot prognozējamu politiku attiecībā uz migrācijas ietekmi uz etniskajiem procesiem Latvijā. Svarīgi ir analizēt dažādas scenāriju tendences, lai nākotnē mazinātu iespējamus riska faktoros. Nepieciešams veikt analīzi par migrācijas ietekmi uz Latvijas etniskajām attiecībām (piemēram, tādiem etnisko attiecību aspektiem kā iecietība, valodas zināšanas, nošķirtība, integrācija, psiholoģiskā pašidentifikācija) mijiedarbībā ar ES likumdošanas attīstību, etnisko kopienu attieksmi pret imigrantiem, iespējamiem diskriminācijas faktoriem, kā arī potenciālo valsts lomu etnopolitikas sakarā. Vadoties

Fr. Eberta fonds un Latvijas Ārpolitikas institūts
Imigrācijas ietekme uz etniskajām attiecībām Latvijā
ES paplašināšanās kontekstā
ZIŅOJUMS 2004

no etnisko grupu attieksmēm, valsts politikas pārstāvjiem un veidotājiem būs iespējams prognozēt, kādās situācijās etniskās attiecības var saasināties, cik liela ir šāda iespējamība un kādi varētu būt ārējās migrācijas pozitīvie faktori.

Kā liecina pētījuma laikā veiktā sabiedriskās domas aptauja un masu mediju satura analīze, pamatots ir pieņēmums, ka, palielinoties imigrācijas procesiem, etniskās attiecības Latvijā var saasināties. Jāņem vērā arī tas, ka šāda situācijas attīstība var tikt izmantota no radikālāko politisko spēku puses, lai veicinātu savu popularitāti. Šajā ziņā Latvijas situācija ir līdzīga ar citu ES valstu pieredzi. Līdz šim imigrācijas jautājums nav bijis politiskajā dienaskārtībā. Tā izpausmes vairāk bija redzamas Eiropas Parlamenta priekšvēlēšanu programmās, kur atsevišķas labējās partijas vērsās pret potenciālo imigrantu klātbūtni Latvijā.

Pamatots ir pieņēmums, ka Latvija tāpat kā citas Austrumeiropas valstis 5-10 gadu laikā pārvērtīsies no emigrācijas zemēm par imigrācijas valstīm, no patvēruma meklētāju radītājiem uz patvērumu meklētāju galapunktiem. Šāda situācijas attīstība liek pievērst politikas veidotājiem lielāku uzmanību etnisko procesu ietekmēšanai, lai no vienas puses būtu iespējama etniskā integrācija, bet no otras puses etniskās kopienas nezaudētu savu identitāti.

Līdz ar integrāciju ES Latvijā uz dzīvi varētu pārcelties ieceļotāji, kas radīs zināmu konkurenci vietējām mazākumtautībām – konkurence var izveidoties starp tām mazākumtautībām, kas Latvijā dzīvo tradicionāli vai ieceļojušas okupācijas laikā un mazākumtautībām, kas ieceļos Latvijā turpmāk. Ieceļotāji, kas ieradīsies uz dzīvi Latvijā, skaidri apzināsies savas vēlmes un mērķus šeit. Līdz ar to viņi būs vairāk motivēti apgūt latviešu valodu, iegūt izglītību un izprast vietējās dzīves tradīcijas. Tādējādi tiks radīta nopietna konkurence vietējām mazākumtautībām, kuru motivācija apgūt latviešu valodu vai iesaistīties politiskajā līdzdalībā bieži vien ir nepietiekama. Konkurence varētu būt vērojama atsevišķos darba tirgus segmentos.

Fr. Eberta fonds un Latvijas Ārpolitikas institūts
Imigrācijas ietekme uz etniskajām attiecībām Latvijā
ES paplašināšanās kontekstā
ZIŅOJUMS 2004

Etnisko attiecību jomā Latvijai būs lielāka uzmanība jāpievērš valodas politikai, attieksmei pret reliģiskajām organizācijām un sabiedrības integrācijai. Valsts valodas attīstībai daudzās valstīs, it īpaši kur strauji pieaug imigrantu skaits, tiek pievērsta ievērojama uzmanība.

Zviedrijā, Dānijā un Norvēģijā valstu budžetos tiek paredzēti līdzekļi, lai veicinātu valodas apguvi tiem sabiedrības pārstāvjiem, kas to nepārvalda. Zviedrijā valsts valodas apguvi imigrantiem vecumā virs 16 gadiem finansē pašvaldības. Valodas apguve iespējama arī Tautas augstskolās. Šāda valodas politika ziemeļvalstīs ir izskaidrojama ar centieniem īstenot sociālās vienlīdzības principus ekonomikā. Valsts valodas prasme ir saistīta ar cilvēka konkurētspēju darba tirgū.

Sabiedrības sadalīšanās un iedzīvotāju marģinalizācija rada draudus stabilitātei un valsts attīstībai. Politiski nestabilā vidē sabiedrības sadalīšanās un savstarpēja norobežošanās rada sociālo bāzi dažādiem mītiem un stereotipiem (piemēram, notikumu un personu vērtēšana “mūsējie-svešie” kategorijās).

Pasaules mērogā etniskie un reliģiskie konflikti ir galvenie cēloņi, kas izraisa globālas sabiedrības struktūras izmaiņas. Tāpat arī ekonomiskie faktori, piemēram, nabadzība un iedzīvotāju krasa noslāņošanās, veicina iedzīvotāju bēgšanu no savām valstīm uz salīdzinoši labvēlīgākiem reģioniem. Bieži ekonomiskās problēmas rodas tieši etnisko un reliģisko konfliktu rezultātā. Statistika liecina, ka Eiropas Savienības valstīs un ASV ikgadus iebrauc tūkstošiem iedzīvotāju no tādām valstīm kā Irāka, Afganistāna, Dienvidslāvija, Šrilanka, Turcija.

Nīderlandē dzīvo ap 700 000 ārpilsoņu, katru gadu valstī ierodas vismaz ap 20 000 imigrantu, kas nezina valodu un kam nav savas profesijas. Imigrācijas problēma ir pārveidojusi arī Zviedrijas sabiedrību. Pašlaik vairāk nekā 900 000 Zviedrijas iedzīvotāju ir dzimuši kādā citā valstī. Vēl 700 000 cilvēku ir dzimuši Zviedrijā, taču vismaz viens no vecākiem ir dzimis citur. Līdzīga situācija ir arī citās Eiropas Savienības valstīs.

Fr. Eberta fonds un Latvijas Ārpolitikas institūts
Imigrācijas ietekme uz etniskajām attiecībām Latvijā
ES paplašināšanās kontekstā
ZIŅOJUMS 2004

Rietumeiropas valstis pamatprincipos īsteno ārvalstnieku integrācijas politiku. Šāda politika tiek pamatota no sabiedrības drošības un stabilitātes viedokļa. Imigrantu izstumšana un atsvešinātība no valsts rada draudus labklājīgas sabiedrības attīstībai. Integrācijas modeļi Rietumos ir daudzveidīgi.

Integrācijas nodrošināšana Nīderlandē, Beļģijā un Francijā ir pilsētu ziņā. Vietējās pašvaldības veido īpašas struktūras sadarbībai ar mazākumtautību pārstāvjiem, ko finansē valsts. Nīderlandē valsts finansē mazākumtautību radio un televīzijas pārraides. Kopš 1991. Gada Nīderlandes valdība ir uzsākusi atbraucēju izglītošanas programmas, ko pilnībā apmaksā valsts. Šajās izglītošanas programmās ir iekļauta valodas apmācība, informācija par kultūru un sabiedrību.

Arī Ziemeļvalstīs sabiedrības integrācijas aspekti, kas radušies lielās imigrācijas rezultātā, ir aktuāli šo valstu politiskajā dienas kārtībā. Dānijā darbojas likums par nepilsoņu integrāciju, Zviedrijā ir izveidots Valsts integrācijas birojs, Somijā Darba ministrijas ietvaros ir izveidota Etnisko attiecību konsultatīvā padome, bet Norvēģijā kopš 1998. gada darbojas Centrs cīņai pret etnisko diskrimināciju. Visu šo neseno institucionālo pasākumu mērķis ir ārpilsoņu integrācija. Šī politika tiek īstenota gan nacionālā, gan vietējā līmenī.

Pētījumā aptaujātie eksperti Latvijas pašreizējā situācijā pieļauj arī to, ka, ja netiek prognozēta nekāda nozīmīga imigrācijas kustība, tad etnisko attiecību jomā nekas īpašs no valsts puses nebūtu jāuzsāk. Šajā jomā tiek minēts Norvēģijas negatīvais piemērs, kad valsts mēģināja sabiedrību sagatavot potenciālajam musulmaņu pieplūdamam, bet labējie ekstrēmisti aktivizējās un izmantoja valdības centienus savās iekšpolitiskajās interesēs. Tāpat var minēt negatīvus piemērus pašvaldību līmenī. Helsinkos pašvaldība uzbūvēja musulmaņu kvartālu –daudzdzīvokļu ēkas ar mošeju, bet tā rezultātā veidojās augsne kriminālām aktivitātēm, kur iesaistījās ekstrēmistu organizācijas.

Imigrācijas sakarā būtiska nozīme ir reliģiskās piederības un attieksmes jautājumam. Pēc 2001. gada 11. septembra Rietumu sabiedrība sāka interesēties par musulmaņiem

Fr. Eberta fonds un Latvijas Ārpolitikas institūts
Imigrācijas ietekme uz etniskajām attiecībām Latvijā
ES paplašināšanās kontekstā
ZIŅOJUMS 2004

savā vidē. Globalizācijas laikmetā, bet jo īpaši ar iespējamo patvēruma meklētāju un bēgļu skaita pieaugumu, arī Latvija arvien biežāk saskarsies ar musulmaņu ticības pārstāvjiem. Pēc 11. septembra terora aktiem daudzviet Rietumvalstīs tika īstenoti uzbrukumi mošejām un musulmaņiem. Latvijas politikas veidotājiem šajā sakarā ir svarīgi pievērsties preventīviem un ilgtermiņa pasākumiem, kas vērsti uz reliģisko jautājumu skaidrošanu un rasisma moderno izpausmju novēršanu.

Bijušais Tieslietu ministrijas Reliģisko lietu pārvaldes vadītājs Ringolds Balodis savā grāmatā Baznīcas tiesības atzīst, ka bēgļu “problēma mūs neskar tikai pagaidām” – tā aktualizēsies līdz ar ekonomisko uzplaukumu. Viņš vērš uzmanību arī uz iespējamu jaunu reliģiju izplatīšanos Latvijā, jo patvēruma sniedzējvalstī bēgļiem jāļauj brīvi piekopt viņu reliģiju. Tādā veidā rietumvalstīs izplatījies budisms (galvenokārt no Vjetnamas un Tibetas), bakhaisms (Irānas), hinduisms (Šrilankas), bet par lielāko problēmu Eiropas etnisko lietu speciālisti nekautrējas atzīt “islāma problēmu”. 1997. gadā patvērumu Eiropā meklēja 22 miljoni bēgļu, no kuriem 2,67 miljoni bija Afganistānas, 778 000 – no Libērijas, 673 000 – no Irākas, 467 000 – no Sudānas. Francijā pašlaik dzīvo četri miljoni musulmaņu, Lielbritānijā – viens miljons, Vācijā – 1,8 miljoni, Itālijā – 900 000, Nīderlandē – 500 000, Beļģijā – 250 000, Austrijā – 160 000, Zviedrijā – 60 000, Norvēģijā – 22 000. R. Balodis izsaka pārliecību par drīzu islāma jautājuma aktualizēšanos arī Latvijā. Reliģiskās daudzveidības jautājums ar laiku kļūs arvien nozīmīgāks sabiedrības integrācijas aspekts, pieņemot, ka tuvāko 5-10 gadu laikā Latvijā varētu palielināties imigrācijas procesi.
